



**SMJERNICE ZA IZDAVANJE
VODOPRAVNE DOZVOLE ZA ISPUŠTANJE OTPADNIH VODA**

HRVATSKE VODE, studeni 2020.

SADRŽAJ

I.	UVOD	3
II.	KRITERIJI ZA ODREĐIVANJE VRSTE VODOPRAVNIH DOZVOLA ZA ISPUŠTANJE OTPADNIH VODA S OBZIROM NA UTJECAJ ISPUŠTANJA OTPADNIH VODA S LOKACIJE ONEČIŠĆIVAČA NA OSTVARENJE CILJEVA ZAŠTITE VODA	4
II.1.	PRAONICE I SERVISI CESTOVNIH MOTORNIH VOZILA	7
II.2.	TRGOVAČKI CENTRI	8
II.3.	HOTELI, MOTELI, KAMPOVI, ODGOJNE I OBRAZOVNE USTANOVE TE ZDRAVSTVENE USTANOVE	9
III.	SADRŽAJ IZREKE VODOPRAVNE DOZVOLE	11
III.1.	SADRŽAJ IZREKE VODOPRAVNE DOZVOLE ZA ISPUŠTANJE INDUSTRIJSKIH I SANITARNIH OTPADNIH VODA	11
III.2.	SADRŽAJ IZREKE VODOPRAVNE DOZVOLE ZA ISPUŠTANJE KOMUNALNIH OTPADNIH VODA	19
IV.	REGISTAR DOKUMENTACIJE	23

I. UVOD

Hrvatske vode donose ove smjernice temeljem članka 34. i 55. te Priloga IV. Pravilnika o izdavanju vodopravnih akata. Sukladno navedenim odredbama smjernicama se:

- a) Nadopunjuje način određivanja značaja utjecaja ispuštanja otpadnih voda na postizanje ciljeva zaštite voda iz Pravilnika o graničnim vrijednostima emisija otpadnih voda,
- b) Detaljnije razrađuje sadržaj izreke vodopravne dozvole za ispuštanje otpadnih voda kada ispuštanje otpadnih voda može imati značajan utjecaj na ostvarenje ciljeva zaštite voda,
- c) Određuje sadržaj izreke vodopravne dozvole za ispuštanje otpadnih voda za slučajeve kada je ograničen odnosno neznatan utjecaj ispuštanja otpadnih voda na ostvarenje ciljeva zaštite voda,
- d) Propisuje obrazac zahtjeva za izdavanje/izmjenu vodopravne dozvole za ispuštanje otpadnih voda te
- e) Propisuju upitnici za izradu katastra emisija otpadnih voda.

Navedeni obrasci sastavni su dio smjernica, ali su objavljeni kao zasebni dokumenti na mrežnim stranicama Hrvatskih voda i mogu se preuzeti u digitalnom obliku. Obrasci upitnika za izradu katastra emisija otpadnih voda propisani su za osnovne vrste otpadnih voda za čije je ispuštanje propisano izdavanje vodopravne dozvole.

Ove smjernice su izrađene kao javno dostupan dokument, a namijenjene su obveznicima ishođenja vodopravne dozvole za ispuštanje otpadnih voda, djelatnicima Hrvatskih voda koji izdaju vodopravne dozvole za ispuštanje otpadnih voda, djelatnicima tijela koji provode upravni ili inspekcijski nadzor odnosno obavljaju upravne ili stručne poslove temeljem Zakona o vodama, kao i osobama koje su izravno ili neizravno uključene u postupak izdavanja vodopravne dozvole za ispuštanje otpadnih voda.

Osnovni propisi koji reguliraju postupak izdavanja vodopravne dozvole za ispuštanje otpadnih voda te definiraju njezin oblik i sadržaj su: Zakon o vodama, Zakon o općem upravnom postupku, Pravilnik o izdavanju vodopravnih akata i Pravilnik o graničnim vrijednostima emisija otpadnih voda. Ovaj dokument će se mijenjati ukoliko dođe do izmjene navedenih propisa, ali i drugih propisa koji mogu utjecati na izdavanje vodopravnih dozvola za ispuštanje otpadnih voda i njezin sadržaj. Nadalje, preispitivat će se te po potrebi dopunjavati i unapređivati ovisno o vodnogospodarskim planovima (prvenstveno Planu upravljanja vodnim područjima) i novim saznanjima.

II. KRITERIJI ZA ODREĐIVANJE VRSTE VODOPRAVNIH DOZVOLA ZA ISPUŠTANJE OTPADNIH VODA S OBZIROM NA UTJECAJ ISPUŠTANJA OTPADNIH VODA S LOKACIJE ONEČIŠĆIVAČA NA OSTVARENJE CILJEVA ZAŠTITE VODA

Vodopravna dozvola za ispuštanje otpadnih voda je upravni vodopravni akt kojeg izdaju Hrvatske vode za ispuštanje otpadnih voda s lokacije onečišćivača, a na zahtjev korisnika/vlasnika lokacije (interesne pravne ili fizičke osobe). Ovim aktom uspostavlja se kontrola ispuštanja otpadnih voda iz točkastih izvora onečišćenja radi ostvarivanja ciljeva zaštite voda, a provodi se prema načelima:

- Otklanjanja štete na izvoru nastanka onečišćenja,
- Kombiniranog pristupa i
- Onečišćivač plaća.

Vodopravna dozvola za ispuštanje otpadnih voda (dalje u tekstu: vodopravna dozvola) je sukladno odredbi članka 165. Zakona o vodama potrebna za svako ispuštanje otpadnih voda za koje su propisane granične vrijednosti emisija onečišćujućih tvari. Odredbom članka 70. Zakona propisano je da se Pravilnikom propisuju granične vrijednosti emisija za pojedine onečišćujuće tvari ili skupine onečišćujućih tvari:

- u industrijskim otpadnim vodama¹ prije njihovog ispuštanja u građevine za javnu odvodnju i
- u svim pročišćenim i nepročišćenim otpadnim vodama koje se ispuštaju u vode.

Granične vrijednosti emisija onečišćujućih tvari u navedenom propisu odnose se na ispuštanje industrijskih otpadnih voda u sve vrste prijamnika te svih ostalih vrsta otpadnih voda u prirodni prijamnik (sanitarnih otpadnih voda, komunalnih otpadnih voda i oborinskih voda).

Temeljem odredbe članka 166. Zakona, vodopravna dozvola nije potrebna:

- za ispuštanje oborinskih voda²,
- kada se za postrojenje izdaje okolišna dozvola prema posebnim propisima kojima se uređuje zaštita okoliša,
- za sanitarne otpadne³ vode do 50 ES koje se putem individualnog sustava odvodnje ispuštaju u prirodni prijamnik, osim u posebnim slučajevima ispuštanja sanitarnih otpadnih voda od 10 ES do 50 ES u prirodni prijamnik u zaštićenom području.

Vrste navedenih zaštićenih područja definirana su u odredbi članka 33. stavka 3. Pravilnika o izdavanju vodopravnih akata, i to:

- područje nacionalnog parka,
- područja parka prirode s pukotinskom i pukotinsko-kavernožnom poroznošću tla,

¹ Industrijske otpadne vode su sve otpadne vode, osim sanitarnih otpadnih voda i oborinskih voda, koje se ispuštaju iz prostora korištenih za obavljanje trgovine ili industrijske djelatnosti (članak 4. toč. 25. Zakona o vodama).

² Oborinske vode su otpadne vode koje nastaju ispiranjem oborinama s površina prometnica, parkirališta ili drugih površina, postupno otapajući onečišćenja na navedenim površinama (članak 4. toč. 48. Zakona o vodama).

³ Sanitarne otpadne vode su otpadne vode koje se nakon korištenja ispuštaju iz stambenih objekata i uslužnih objekata te koje uglavnom potječu iz ljudskog metabolizma i aktivnosti kućanstava (članak 4. toč. 81. Zakona o vodama).

- područja II. i III. zone sanitarne zaštite izvorišta s pukotinskom i pukotinsko-kavernožnom poroznošću tla te vrlo velikom i velikom prirodnom ranjivošću tla,
- područja II. zone sanitarne zaštite izvorišta međuzrnske poroznosti s vrlo visokom i visokom prirodnom ranjivosti tla i
- vode koje su proglašene vodom za kupanje i rekreaciju.

S obzirom na značaj utjecaja ispuštanja otpadnih voda s lokacije onečišćivača na ostvarenje ciljeva zaštite voda, odredbom članka 34. Pravilnika o izdavanju vodopravnih akata određene su tri vrste vodopravnih dozvola, i to kada:

1. Ispuštanje otpadnih voda može imati značajan utjecaj na ostvarenje ciljeva zaštite voda,
2. Ispuštanje otpadnih voda ima poznat ograničen utjecaj na ostvarenje ciljeva zaštite voda,
3. Ispuštanje otpadnih voda ima neznatan utjecaj na ostvarenje ciljeva zaštite voda.

Sadržaj izreke vodopravne dozvole definiran je na način da se propišu uvjeti, obveze i mjere iz vodnogospodarskih propisa i planova koji su određeni za pojedine vrste otpadnih voda odnosno onečišćivače i prijamnike. Za slučaj ispuštanja otpadnih voda pod točkom 1. određen je općenit sadržaj izreke vodopravne dozvole u Prilogu IV. Pravilnika o izdavanju vodopravnih akata. On je detaljnije razrađen u poglavlju III.1.1. i III.2. ovog dokumenta (dalje u dokumentu: vodopravna dozvola tip 1) s obzirom na vrstu otpadnih voda i osnovnu podjelu prijamnika.

Odredbom članka 34. Pravilnika o izdavanju vodopravnih akata propisano je da se za ispuštanja otpadnih voda pod točkom 2. izdaje vodopravna dozvola s dijelom sadržaja iz navedenog Priloga IV., a za ispuštanja pod točkom 3. i bez provođenja redovnog monitoringa. Obzirom da nisu u potpunosti ostvareni zakonski preduvjeti da bi se primjenjivala tri tipa vodopravne dozvole, uz tip 1 primjenjuje se tip 2 vodopravne dozvole. Vodopravna dozvola tip 2 izdaje se za ispuštanje otpadnih voda kada je utjecaj na ostvarenje ciljeva zaštite voda poznat i ograničen te u slučaju kada je neznatan (ispuštanja navedena pod Ad. 2. i Ad. 3).

Sadržaj izreke vodopravne dozvole tip 2 propisan je u poglavlju III.1.2. ovog dokumenta i manjeg je obima u odnosu na vodopravnu dozvolu tip 1. Osnovna razlika između vodopravne dozvole tip 1 i tip 2 vezana je uz propisivanje pojedinih vrsta monitoringa i načina obračuna naknade za zaštitu voda.

Odredbom članka 13. Pravilnika o graničnim vrijednostima emisija otpadnih voda regulirane su dvije vrste monitoringa otpadnih voda: redovan i povremeni. Redovan monitoring otpadnih voda provodi se tijekom svake godine, prema dinamici određenoj sukladno odredbi članka 13. stavka 8. i 10. Pravilnika o graničnim vrijednostima emisija otpadnih voda. Povremeni monitoring otpadnih voda definira se za višegodišnje razdoblje. Za industrijske otpadne vode koje ne potječu iz tehnološkog procesa proizvodnje i na koje se primjenjuje odredba članka 12. Pravilnika o graničnim vrijednostima emisija otpadnih voda, povremeni monitoring se provodi jednom u tri godine, dok se kod ostalih otpadnih voda provodi najmanje jednom u razdoblju važenja Plana upravljanja vodnim područjima ili kada nastanu promjene na lokaciji zbog kojih je potrebno izmijeniti vodopravnu dozvolu ili izdati novu, sukladno odredbi članka 13. stavka 7. i 9. navedenog Pravilnika.

Vodopravnom dozvolom tip 1 propisuje se provođenje redovnog i povremenog monitoringa otpadnih voda, a ako se otpadne vode ispuštaju u prirodni prijamnik, i monitoringa utjecaja opterećenja na vode kada je to određeno propisima, Planom upravljanja vodnim područjima i

prethodno izdanim aktima. Vodopravnom dozvolom tip 2 propisuje se samo povremeni monitoring otpadnih voda.

PRIMJENA POJEDINOG TIPA VODOPRAVNE DOZVOLE

Primjena pojedinog tipa vodopravne dozvole određena je propisima donesenim temeljem Zakona o vodama, a u ovom dokumentu je detaljnije razrađena. Vodopravna dozvola tip 1 primjenjuje se na onečišćivače koji:

- su obveznici ishođenja vodopravne dozvole,
- nisu navedeni u Prilogu 1.B Pravilnika o graničnim vrijednostima emisija otpadnih voda,
- na lokaciji uz djelatnost iz Priloga 1.B Pravilnika obavljaju i druge djelatnosti u kojima nastaju otpadne vode za koje je propisana obaveza ishođenja vodopravne dozvole,
- su navedeni u Prilogu 1.B Pravilnika, ali ne ispunjavaju dodatne zahtjeve iz članka 12. stavka 2. Pravilnika o graničnim vrijednostima emisija otpadnih voda,
- otpadne vode ispuštaju u: jezero, podzemne vode odnosno ponornice,
- trebaju provesti odnosno provode dopunske mjere ili
- su navedeni u poglavlju II.1, II.2 i II.3 ovog dokumenta da su obveznici vodopravne dozvole tip 1.

Za ispuštanje komunalnih otpadnih voda⁴ primjenjuje se samo jedan tip vodopravne dozvole tj. vodopravna dozvola tip 1, bez obzira na količinu otpadne vode i organsko biorazgradivo opterećenje komunalnih otpadnih voda.

U Prilogu 1.B Pravilnika o graničnim vrijednostima emisija otpadnih voda su na popisu sljedeći onečišćivači:

- trgovački centri,
- hoteli, moteli i kampovi,
- odgojne i obrazovne institucije,
- zdravstvene ustanove,
- praonice cestovnih motornih vozila te
- servisi cestovnih motornih vozila.

Na njih se primjenjuje vodopravna dozvola tip 2:

- ako su obveznici ishođenja vodopravne dozvole i
- ne podliježu primjeni vodopravne dozvole tip 1.

Zahtjevi koji trebaju biti ispunjeni iz članka 12. stavka 2. Pravilnika o graničnim vrijednostima emisija otpadnih voda kako bi se izdala vodopravna dozvola tip 2 su:

⁴ Komunalne otpadne vode su otpadne vode sustava javne odvodnje koje čine sanitarne otpadne vode ili otpadne vode koje su mješavina sanitarnih otpadnih voda s industrijskim otpadnim vodama i/ili oborinskim vodama određene aglomeracije (članak 4. toč. 34. Zakona o vodama).

- a) da je sastav otpadne vode u skladu s Tablicom 1. Priloga 1. Pravilnika o graničnim vrijednostima emisije otpadnih voda i
- b) da onečišćivač provodi mjere sprečavanja onečišćenja voda, redovito održava građevine odvodnje i uređaje za pročišćavanje otpadnih voda u funkcionalnom stanju te ih podvrgava redovitoj kontroli sukladno odredbi članka 78. Zakona o vodama.

Onečišćivač treba dokazati da otpadna voda nakon prethodnog pročišćavanja, odnosno pročišćavanja na uređaju, ispunjava uvjete za ispuštanje u prijamnik i to: prvi put kod podnošenja zahtjeva za izdavanje vodopravne dozvole, a zatim prema definiranom povremenom monitoringu otpadnih voda. Dokazi za ispunjenje zahtjeva iz točke a) i b) čuvaju se minimalno 6 godina. Stranka treba biti upozorena da ukoliko neće ispunjavati navedene dodatne zahtjeve da će vodopravna dozvola biti izmijenjena ili ukinuta po službenoj dužnosti temeljem članka 172. Zakona o vodama.

Obzirom da se kod vodopravne dozvole tip 2 ne provodi redovan godišnji monitoring, kod obračuna naknade za zaštitu voda primjenjuje se fiksni korekcijski koeficijent k_1 propisan Uredbom o visini naknade za zaštitu voda.

Za svaku vrstu onečišćivača iz Priloga 1.B Pravilnika o graničnim vrijednostima emisija otpadnih voda razrađen je način određivanja tipa vodopravne dozvole. Tip vodopravne dozvole za: praonice cestovnih motornih vozila, servis cestovnih motornih vozila i trgovačke centre, određuje se prema kategoriji veličine gospodarskog subjekta i vrsti prijamnika. Kada je prijamnik vodotok, utvrđuje se njegov tip. Tipovi vodotoka određeni su prema Uredbi o standardu kakvoće voda i sastavni su dio Plana upravljanja vodnim područjima, a za potrebe ovog dokumenta razvrstani su u tri grupe. Za ispuštanje u prijelazne vode primjenjuju se kriteriji prema mjestu ispuštanja s obzirom na polaznu crtu za mjerenje širine teritorijalnog mora (kako je uređeno propisima o pomorstvu): za kopnene vode prema kriterijima za vodotok, a za vode mora prema kriterijima za priobalne vode. Kategorija veličine gospodarskog subjekta određuje se prema količini otpadne vode za koju se vodopravnom dozvolom regulira ispuštanje. Gospodarski subjekti svrstani su u dvije kategorije veličine: srednji i mali. Ukoliko se na lokaciji onečišćivača obavlja više različitih djelatnosti vezano uz Prilog 1.B Pravilnika o graničnim vrijednostima emisija otpadnih voda, za svaku vrstu djelatnosti određuje se tip vodopravne dozvole, a primjenjuje se tip vodopravne dozvole s nižom vrijednosti (npr. primjenjuje se tip 1 ako su određena oba tipa).

Tip vodopravne dozvole za: hotele, motele, kampove, odgojne i obrazovne ustanove odnosno zdravstvene ustanove određuje se prema dodatnim uvjetima koji su propisani u poglavlju II.3. ovog dokumenta.

II.1. PRAONICE I SERVISI CESTOVNIH MOTORNIH VOZILA

Za praonice cestovnih motornih vozila i/ili servise cestovnih motornih vozila određuje se vrsta vodopravne dozvole s obzirom na kategoriju veličine gospodarskog subjekta i vrstu prijamnika, ako su ispunjeni prethodno navedeni zahtjevi. Prvo se prema Tablici 1. određuje kategorija veličine gospodarskog subjekta na temelju količine otpadne vode za koju se vodopravnom dozvolom regulira ispuštanje, a zatim tip vodopravne dozvole prema Tablici 2.

Tablica 1. Kategorije veličine za praonice i servise cestovnih motornih vozila

VRSTA ONEČIŠĆIVAČA	KATEGORIJA VELIČINE GOSPODARSKOG SUBJEKTA	
	SREDNJI	MALI
PRAONICA CESTOVNIH MOTORNIH VOZILA	≥5.001 m ³ /god	≤5.000 m ³ /god
SERVIS CESTOVNIH MOTORNIH VOZILA	≥1.001 m ³ /god	≤1.000 m ³ /god

Tablica 2. Tip vodopravne dozvole za praonice i servise cestovnih motornih vozila

KATEGORIJA VELIČINE GOSPODARSKOG SUBJEKTA	VODOTOK			PRIOBALNE VODE		SUSTAV JAVNE ODVODNJE		
	GRUPA 1	GRUPA 2	GRUPA 3	OSJETLJIVO PODRUČJE*	OSTALA PODRUČJA			
	HR-R_5A; HR-R_5B; HR-R_5C; HR-R_5D; HR-R_8;	HR-R_4; HR-R_7; HR-R_9; HR-R_10B; HR-R_12; HR-R_13; HR-R_13A; HR-R_18	HR-R_1; HR-R_2A; HR-R_2B; HR-R_3A; HR-R_3B; HR-R_6; HR-R_10A; HR-R_11; HR-R_14; HR-R_15A; HR-R_15B; HR-R_16A; HR-R_16B; HR-R_17; HR-R_19				TIP 2	TIP 1
MALI	TIP 2	TIP 2	TIP 2	TIP 2	TIP 2	TIP 2		

*Osjetljivo područje obuhvaća uz osjetljivo područje i sliv osjetljivog područja.

Napomena: TIP 1 i TIP 2 su tipovi vodopravnih dozvola za ispuštanje otpadnih voda.

Kod vodopravne dozvole tip 2 propisuje se provođenje povremenog monitoringa otpadnih voda, sukladno odredbi članka 13. Pravilnika o graničnim vrijednostima emisija otpadnih voda.

II.2. TRGOVAČKI CENTRI

Za trgovačke centre određuje se vrsta vodopravne dozvole s obzirom na kategoriju veličine gospodarskog subjekta i vrstu prijamnika, ako su ispunjeni prethodno navedeni zahtjevi. Prvo se prema Tablici 3. određuje kategorija veličine gospodarskog subjekta na temelju količine otpadne vode za koju se vodopravnom dozvolom regulira ispuštanje, a zatim tip vodopravne dozvole prema Tablici 4.

Tablica 3. Kategorije veličine za trgovačke centre

VRSTA ONEČIŠĆIVAČA	KATEGORIJA VELIČINE GOSPODARSKOG SUBJEKTA	
	SREDNJI	MALI
TRGOVAČKI CENTRI	≥20.001 m ³ /god	≤20.000 m ³ /god

Tablica 4. Tip vodopravne dozvole za trgovačke centre

KATEGORIJA VELIČINE GOSPODARSKOG SUBJEKTA	VODOTOK			PRIOBALNE VODE		SUSTAV JAVNE ODVODNJE
	GRUPA 1	GRUPA 2	GRUPA 3	OSJETLJIVO PODRUČJE*	OSTALA PODRUČJA	
	HR-R_5A; HR-R_5B; HR-R_5C; HR-R_5D; HR-R_8;	HR-R_4; HR-R_7; HR-R_9; HR-R_10B; HR-R_12; HR-R_13; HR-R_13A; HR-R_18	HR-R_1; HR-R_2A; HR-R_2B; HR-R_3A; HR-R_3B; HR-R_6; HR-R_10A; HR-R_11; HR-R_14; HR-R_15A; HR-R_15B; HR-R_16A; HR-R_16B; HR-R_17; HR-R_19			
SREDNJI	TIP 2	TIP 2	TIP 1	TIP 2	TIP 2	TIP 2
MALI	TIP 2	TIP 2	TIP 2	TIP 2	TIP 2	TIP 2

*Osjetljivo područje obuhvaća uz osjetljivo područje i sliv osjetljivog područja.

Napomena: TIP 1 i TIP 2 su tipovi vodopravnih dozvola za ispuštanje otpadnih voda.

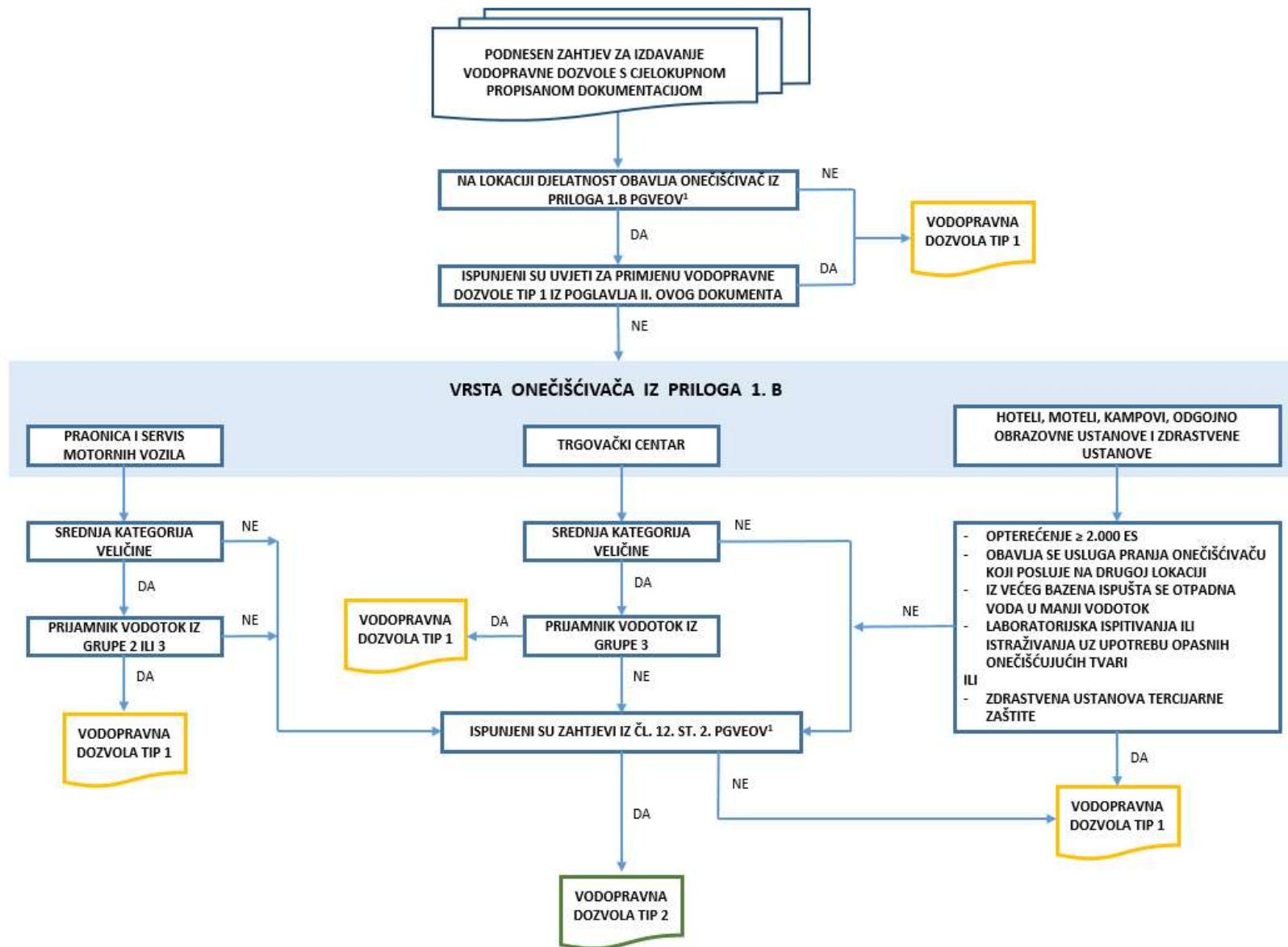
Kod vodopravne dozvole tip 2 za trgovačke centre u sklopu kojih nastaju samo sanitarne otpadne vode, propisuje se provođenje povremenog monitoringa otpadnih voda, sukladno odredbi članka 13. Pravilnika o graničnim vrijednostima emisija otpadnih voda. Ukoliko ne nastaju samo sanitarne otpadne vode, potrebno je definirati tip vodopravne dozvole prema gore navedenim kriterijima.

II.3. HOTELI, MOTELI, KAMPOVI, ODGOJNE I OBRAZOVNE USTANOVE TE ZDRAVSTVENE USTANOVE

Na hotele, motele, kampove, odgojne i obrazovne ustanove te zdravstvene ustanove primjenjuje se vodopravna dozvola tip 2, ako su ispunjeni prethodno navedeni zahtjevi i ako je ukupno organsko biorazgradivo opterećenje otpadne vode koje se ispušta s lokacije onečišćivača manje od 2.000 ES. Vodopravna dozvola tip 2 ne primjenjuje se na navedene onečišćivače ako se:

- na lokaciji hotela, motela ili kampa obavlja usluga pranja onečišćivaču koji posluje na drugoj lokaciji,
- iz većeg bazena ispuštaju otpadne vode u manji vodotok,
- u sklopu odgojne i obrazovne ustanove obavljaju laboratorijska ispitivanja i/ili istraživanja, pri čemu se upotrebljavaju opasne onečišćujuće tvari i ispuštaju u vode,
- u zdravstvenim ustanovama obavlja tercijarna zaštita (klinike, kliničke bolnice i klinički bolnički centri).

Kod vodopravne dozvole tip 2 se za ovu grupu onečišćivača propisuje provođenje povremenog monitoringa otpadnih voda, sukladno odredbi članka 13. Pravilnika o graničnim vrijednostima emisija otpadnih voda.



¹Pravilnik o graničnim vrijednostima emisija otpadnih voda

Slika 1 Postupak određivanja tipa vodopravne dozvole

III. SADRŽAJ IZREKE VODOPRAVNE DOZVOLE

Sadržaj izreke vodopravne dozvole prvenstveno ovisi o: vrsti otpadnih voda koje se ispuštaju, vrsti prijamnika, utjecaju ispuštanja otpadnih voda na ostvarenje ciljeva zaštite voda i značajkama zahvata te se propisuju kao A) Opći dio i B) Posebni dio. Sadržaj izreke općenito je propisan u Prilogu IV. Pravilnika o izdavanju vodopravnih akata. U ovom poglavlju detaljnije je razrađen Opći dio sadržaja izreke vodopravne dozvole za tip 1 i 2, i to prema: vrsti otpadnih voda i osnovnoj podjeli prijamnika (prirodni prijamnik ili sustav javne odvodnje). Treba imati u vidu da se pojedini dijelovi tog sadržaja primjenjuju ako su određeni u postupku koji je prethodio izdavanju vodopravne dozvole (npr. podatci o utjecaju na stanje vodnog tijela utvrđeni na temelju podataka iz postupka procjene utjecaja zahvata na okoliš i sl.) ili ako su propisani propisima ili planovima (npr. monitoring utjecaja opterećenja na vode), odnosno ovise o specifičnostima lokacije onečišćivača.

Ovo se prvenstveno odnosi:

- na ispuštanje otpadnih voda u zaštićenom području kada je potrebno propisati dodatne mjere i
- kada je potrebno propisati dopunske mjere, jer osnovne i dodatne mjere ne rezultiraju ispunjenjem ciljeva zaštite voda.

Dodatne mjere propisane su: Planom upravljanja vodnim područjima, dokumentima prostornog uređenja, propisima i planovima upravljanja zaštićenim područjima usmjerenim na zaštitu i/ili očuvanje zaštićenih prirodnih vrijednosti te studijskom i drugom dokumentacijom koja se odnosi na određeni zahvat. Dopunske mjere određuju se sukladno: Zakonu o vodama, Planu upravljanja vodnim područjima, Uredbi o standardu kakvoće voda i Pravilniku o graničnim vrijednostima emisija otpadnih voda (uključujući Metodologiju primjene kombiniranog pristupa i dr.).

Uz nastavno naveden sadržaj, izreka vodopravne dozvole može sadržavati prema potrebi i Posebni dio tj. druge odredbe koje se odnose na specifične zahvate odnosno slučajeve ispuštanja otpadnih voda. Ukoliko nema potrebe za propisivanjem Posebnog dijela u vodopravnoj dozvoli, u izreci nije potrebno navoditi da su propisane samo odredbe Općeg dijela.

Sastavni dio svake vodopravne dozvole je pregledna situacija s označenom granicom obuhvata lokacije onečišćivača i ucrtanim sustavom odvodnje do mjesta ispuštanja u prijamnik te označenim mjestima monitoringa otpadnih voda i mjestima monitoringa utjecaja opterećenja na vode kada je isti određen.

III.1. SADRŽAJ IZREKE VODOPRAVNE DOZVOLE ZA ISPUŠTANJE INDUSTRIJSKIH I SANITARNIH OTPADNIH VODA

Vodopravnom dozvolom trebaju se regulirati ispuštanja svih vrsta otpadnih voda s određene lokacije onečišćivača za koje je propisana obveza ishođenja iste. Ukoliko se s lokacije onečišćivača uz industrijske otpadne vode ispuštaju otpadne vode za koje nije propisana obveza ishođenja vodopravne dozvole, iste je potrebno navesti u vodopravnoj dozvoli. Za njih je u izreci vodopravne dozvole potrebno definirati: mjesto ispuštanja i način pročišćavanja koji se primjenjuje, količinu otpadne vode koja se dozvoljava ispuštati kao i način utvrđivanja iste, s tim da se za oborinske otpadne vode ne određuje količina ako nije uvjetovana prijamnom moći prijamnika.

III.1.1. SADRŽAJ IZREKE VODOPRAVNE DOZVOLE KADA ISPUŠTANJE OTPADNIH VODA MOŽE IMATI ZNAČAJAN UTJECAJ NA OSTVARENJE CILJEVA ZAŠTITE VODA (vodopravna dozvola tip 1)

ISPUŠTANJE U PRIRODNI PRIJAMNIK

Izreka vodopravne dozvole za ispuštanje otpadnih voda u prirodni prijamnik sadrži:

1. Opće podatke o:
 - korisniku (naziv, sjedište, poslovna adresa, OIB) i
 - lokaciji (naziv lokacije onečišćivača i adresa te lokacije),
2. Podatke o:
 - prijamniku (vrsta i naziv prijamnika, podaci o vodnom tijelu uključujući ocjenu stanja vodnog tijela, osjetljivost područja te vrsta zaštićenog područja ako se radi o zaštićenom području iz članka 55. Zakona o vodama),
 - ukupnom organskom biorazgradivom opterećenju otpadnih voda koje nastaje na lokaciji onečišćivača (kada se ispuštaju biorazgradive otpadne vode),
 - mjestu ispuštanja (vrsta, naziv i oznaka ispusta te njegove koordinate N i E (HTRS96/TM) s podacima o vodnom tijelu),
 - kontrolnom oknu odnosno mjestu uzorkovanja otpadnih voda i mjerenja protoke ispuštene otpadne vode (njihove oznake i koordinate N i E (HTRS96/TM)),
 - mjernim postajama monitoringa utjecaja opterećenja na vode (njihove oznake i koordinate N i E (HTRS96/TM)) i
 - načinu ispuštanja pojedinih vrsta otpadnih voda po pojedinim ispustima,
3. Dozvoljenu količinu otpadne vode (m³/god, m³/dan) po ispustima, ovisno o radu na lokaciji onečišćivača, za cijelu godinu ili odvojeno za razdoblje pojačane aktivnosti i za preostali dio godine te dinamiku ispuštanja,
4. Dozvoljeno organsko biorazgradivo opterećenje otpadnih voda po ispustima, ovisno o radu na lokaciji onečišćivača, za cijelu godinu ili odvojeno za razdoblje pojačane aktivnosti i za preostali dio godine te dinamiku ispuštanja (odnosi se na ispuštanje biorazgradive otpadne vode),
5. Obvezu pročišćavanja otpadnih voda prije ispuštanja u prijamnik i način pročišćavanja (naziv i oznaka uređaja, stupanj pročišćavanja / vrsta uređaja, instalirani kapacitet uređaja),
6. Podatke o utjecaju na stanje vodnog tijela utvrđene na temelju podataka iz postupaka procjene utjecaja zahvata na okoliš i sl.,
7. Uvjete ispuštanja po ispustima (granične vrijednosti emisija izražene kao granične vrijednosti koncentracija onečišćujućih tvari, dozvoljeno opterećenje u otpadnim vodama te minimalni postotak smanjenja onečišćujućih tvari na uređaju za pročišćavanje otpadnih voda kada je isti propisan) prema vrsti mjera (osnovna mjera, dodatna mjera i dopunska mjera),
8. Zahtjev vodonepropusnosti, strukturalne stabilnosti i funkcionalnosti sustava odvodnje s učestalošću ispitivanja i dokazivanja propisanih zahtjeva,

9. Obvezu postupnog ukidanja emisija prioriternih opasnih tvari te smanjenja onečišćenja prioriternim i specifičnim onečišćujućim tvarima,
10. Zabranu odlaganja mulja iz postupka pročišćavanja otpadnih voda u vode,
11. Obvezu i način provođenja:
 - Redovnog monitoringa otpadnih voda (određivanje kontrolnih okana odnosno mjesta za uzorkovanje otpadnih voda i za mjerenje protoke ispuštene otpadne vode, s definiranjem: načina utvrđivanja količine otpadnih voda, vrste, dinamike i načina uzorkovanja otpadnih voda te učestalosti ispitivanja onečišćujućih tvari, za razdoblje pojačane aktivnosti i za preostali dio godine, a s obzirom na dinamiku ispuštanja otpadnih voda kao i način provođenja monitoringa),
 - Povremenog monitoringa otpadnih voda (određivanje: kontrolnih okana odnosno mjesta za uzorkovanje otpadnih voda s definiranjem: vrste, dinamike i načina uzorkovanja otpadnih voda, liste onečišćujućih tvari koje je potrebno ispitivati i učestalosti njihovog ispitivanja, kao i način provođenja monitoringa),
 - Monitoringa utjecaja opterećenja na vode (određivanje mjernih postaja monitoringa, onečišćujućih tvari koje je potrebno ispitivati i njihova učestalost ispitivanja, vrstu i način uzorkovanja vode, razdoblja provođenja monitoringa kao i način provođenja),
- 11.1. Obvezu i način vođenja evidencije i dostave podataka o provedenom monitoringu,
- 11.2. Obvezu održavanja uređaja za kontinuirano mjerenje protoka otpadnih voda,
- 11.3. Način vrednovanja rezultata monitoringa,
12. Obvezu primjene internih akata:
 - Pravilnika o radu i održavanju sustava odvodnje,
 - Operativnog plana mjera u slučaju izvanrednih i iznenadnih onečišćenja voda,
13. Mjere zaštite voda s rokovima ispunjenja:
 - mjera u svrhu otklanjanja nepovoljnih posljedica otpadnih voda odnosno ispunjenja osnovnih mjera,
 - mjera u svrhu ispunjenja zahtjeva na zaštićenim područjima – dodatne mjere,
 - dopunskih mjera u svrhu ispunjenja ciljeva zaštite voda ,
 - preventivnih mjera sprečavanja slučajeva izvanrednih i iznenadnih onečišćenja voda,
14. Ostale odredbe:
 - rok važenja vodopravne dozvole,
 - pridržaj preispitivanja po službenoj dužnosti, ukidanja, izmjene i prijenosa vodopravne dozvole,
 - obvezu plaćanja naknade za zaštitu voda.

ISPUŠTANJE U SUSTAV JAVNE ODVODNJE

Otpadne vode prije ispuštanja u sustav javne odvodnje ne smiju negativno utjecati na ispunjenje zahtjeva definiranih za aglomeraciju u vodnogospodarskim propisima i planskim

dokumentima kao ni na definirane ciljeve u studijskoj dokumentaciji. Ukoliko se pojedini zahtjevi iz studijske dokumentacije za aglomeraciju, odnosno sustav javne odvodnje, izravno odnose na lokaciju onečišćivača, propisuju se u vodopravnoj dozvoli industrijskog onečišćivača.

Izreka vodopravne dozvole za ispuštanje otpadnih voda u sustav javne odvodnje sadrži:

1. Opće podatke o:
 - korisniku (naziv, sjedište, poslovna adresa, OIB) i
 - lokaciji (naziv lokacije onečišćivača i adresa te lokacije),
2. Podatke o:
 - prijamniku (naziv sustava javne odvodnje i/ili aglomeracije) i način odvodnje u istom,
 - ukupnom organskom biorazgradivom opterećenju otpadnih voda koje nastaje na lokaciji onečišćivača (kada se ispuštaju biorazgradive otpadne vode),
 - mjestu ispuštanja (naziv i oznaka ispusta te njegove koordinate N i E (HTRS96/TM)),
 - kontrolnom oknu odnosno mjestu uzorkovanja otpadnih voda i mjerenja protoke ispuštene otpadne vode (njihove oznake i koordinate N i E (HTRS96/TM)),
 - načinu ispuštanja pojedinih vrsta otpadnih voda po pojedinim ispustima,
3. Dozvoljenu količinu otpadne vode (m^3/god , m^3/dan) po ispustima, ovisno o radu na lokaciji onečišćivača, za cijelu godinu ili odvojeno za razdoblje pojačane aktivnosti i za preostali dio godine te dinamiku ispuštanja,
4. Dozvoljeno organsko biorazgradivo opterećenje otpadnih voda po ispustima, ovisno o radu na lokaciji onečišćivača, za cijelu godinu ili odvojeno za razdoblje pojačane aktivnosti i za preostali dio godine te dinamiku ispuštanja (odnosi se na ispuštanje biorazgradive otpadne vode),
5. Obvezu prethodnog pročišćavanja otpadnih voda prije ispuštanja u prijamnik i način pročišćavanja (naziv i oznaka uređaja, stupanj pročišćavanja / vrsta uređaja, instalirani kapacitet uređaja),
6. Uvjete ispuštanja po ispustima (granične vrijednosti emisija izražene kao granične vrijednosti koncentracija onečišćujućih tvari i dozvoljeno opterećenje u otpadnim vodama),
7. Posebne uvjete ispuštanja u sustav javne odvodnje utvrđene Pravilnikom o graničnim vrijednostima emisija otpadnih voda, općim uvjetima isporuke vodnih usluga i drugim dokumentima,
8. Zahtjev vodonepropusnosti, strukturalne stabilnosti i funkcionalnosti sustava odvodnje s učestalošću ispitivanja i dokazivanja propisanih zahtjeva,
9. Obvezu postupnog ukidanja emisija prioriternih opasnih tvari te smanjenja onečišćenja prioriternim i specifičnim onečišćujućim tvarima,
10. Zabranu odlaganja mulja iz postupka prethodnog pročišćavanja otpadnih voda u vode,
11. Obvezu i način provođenja:
 - Redovnog monitoringa otpadnih voda (određivanje kontrolnih okana odnosno mjesta za uzorkovanje otpadnih voda i za mjerenje protoke ispuštene otpadne vode, s definiranjem: načina utvrđivanja količine otpadnih voda, vrste, dinamike i načina

uzorkovanja otpadnih voda te učestalosti ispitivanja onečišćujućih tvari, za razdoblje pojačane aktivnosti i za preostali dio godine, a s obzirom na dinamiku ispuštanja otpadnih voda kao i način provođenja monitoringa),

- Povremenog monitoringa otpadnih voda (određivanje: kontrolnih okana odnosno mjesta za uzorkovanje otpadnih voda s definiranjem: vrste, dinamike i načina uzorkovanja otpadnih voda, liste onečišćujućih tvari koje je potrebno ispitivati i učestalosti njihovog ispitivanja, kao i način provođenja monitoringa),

11.1 Obvezu i način vođenja evidencije i dostave podataka o provedenom monitoringu,

11.2 Obvezu održavanja uređaja za kontinuirano mjerenje protoka otpadnih voda,

11.3 Način vrednovanja rezultata monitoringa,

12. Obvezu primjene internih akata:

- Pravilnika o radu i održavanju sustava odvodnje i
- Operativnog plana mjera u slučaju izvanrednih i iznenadnih onečišćenja voda,

13. Mjere zaštite voda s rokovima ispunjenja:

- mjera u svrhu otklanjanja nepovoljnih posljedica otpadnih voda,
- mjera u svrhu ispunjenja zahtjeva na zaštićenim područjima – dodatne mjere,
- preventivnih mjera sprečavanja slučajeva izvanrednih i iznenadnih onečišćenja voda,

14. Ostale odredbe:

- rok važenja vodopravne dozvole,
- pridržaj preispitivanja po službenoj dužnosti, ukidanja, izmjene i prijenosa vodopravne dozvole,
- obvezu plaćanja naknade za zaštitu voda.

III.1.2. SADRŽAJ IZREKE VODOPRAVNE DOZVOLE KADA OTPADNA VODA IMA POZNAT OGRANIČEN UTJECAJ NA OSTVARENJE CILJEVA ZAŠTITE VODA (vodopravna dozvola tip 2)

ISPUŠTANJE U PRIRODNI PRIJAMNIK

Izreka vodopravne dozvole za ispuštanje otpadnih voda u prirodni prijamnik sadrži:

1. Opće podatke o:

- korisniku (naziv, sjedište, poslovna adresa, OIB),
- lokaciji (naziv lokacije onečišćivača i adresa te lokacije),

2. Podatke o:

- prijamniku (vrsta i naziv prijamnika, podaci o vodnom tijelu uključujući ocjenu stanja vodnog tijela, osjetljivost područja te vrsta zaštićenog područja ako se radi o zaštićenom području iz članka 55. Zakona o vodama),

- ukupnom organskom biorazgradivom opterećenju otpadnih voda koje nastaje na lokaciji onečišćivača (kada se ispuštaju biorazgradive otpadne vode),
 - mjestu ispuštanja (vrsta, naziv i oznaka ispusta te njegove koordinate N i E (HTRS96/TM)) s podacima o vodnom tijelu),
 - kontrolnom oknu odnosno mjestu uzorkovanja otpadnih voda i mjerenja protoke ispuštene otpadne vode (njihove oznake i koordinate N i E (HTRS96/TM)),
 - načinu ispuštanja pojedinih vrsta otpadnih voda po pojedinim ispustima,
3. Dozvoljenu količinu otpadne vode (m^3/god , m^3/dan) po ispustima, ovisno o radu na lokaciji onečišćivača, za cijelu godinu ili odvojeno za razdoblje pojačane aktivnosti i za preostali dio godine te dinamiku ispuštanja,
 4. Dozvoljeno organsko biorazgradivo opterećenje otpadnih voda po ispustima, ovisno o radu na lokaciji onečišćivača, za cijelu godinu ili odvojeno za razdoblje pojačane aktivnosti i za preostali dio godine te dinamiku ispuštanja (odnosi se na ispuštanje biorazgradive otpadne vode),
 5. Obvezu pročišćavanja otpadnih voda prije ispuštanja u prijamnik i način pročišćavanja (naziv i oznaka uređaja, stupanj pročišćavanja / vrsta uređaja, instalirani kapacitet uređaja),
 6. Podatke o utjecaju na stanje vodnog tijela utvrđene na temelju podataka iz postupka procjene utjecaja zahvata na okoliš i sl.,
 7. Uvjete ispuštanja po ispustima (granične vrijednosti emisija izražene kao granične vrijednosti koncentracija onečišćujućih tvari, dozvoljeno opterećenje u otpadnim vodama te minimalni postotak smanjenja onečišćujućih tvari na uređaju za pročišćavanje otpadnih voda kada je isti propisan) prema vrsti mjera (osnovna mjera i dodatna mjera),
 8. Zahtjev vodonepropusnosti, strukturalne stabilnosti i funkcionalnosti sustava odvodnje s učestalošću ispitivanja i dokazivanja propisanih zahtjeva,
 9. Obvezu postupnog ukidanja emisija prioriternih opasnih tvari te smanjenja onečišćenja prioriternim i specifičnim onečišćujućim tvarima,
 10. Zabranu odlaganja mulja iz postupka pročišćavanja otpadnih voda u vode,
 11. Obvezu provođenja povremenog monitoringa otpadnih voda (određivanje kontrolnih okana odnosno mjesta za uzorkovanje otpadnih voda s definiranjem: vrste, dinamike i načina uzorkovanja otpadnih voda, liste onečišćujućih tvari koje je potrebno ispitivati i učestalosti njihovog ispitivanja, kao i način provođenja monitoringa),
 - 11.1. Definiranje načina utvrđivanja količine otpadnih voda,
 - 11.2. Obvezu i način vođenja evidencije i dostave podataka o provedenom monitoringu,
 - 11.3. Način vrednovanja rezultata monitoringa,
 12. Obvezu primjene internih akata:
 - Pravilnika o radu i održavanju sustava odvodnje i
 - Operativnog plana mjera u slučaju izvanrednih i iznenadnih onečišćenja voda,
 13. Ostale odredbe:
 - rok važenja vodopravne dozvole,

- pridržaj preispitivanja po službenoj dužnosti, ukidanja, izmjene i prijenosa vodopravne dozvole,
- kod obračuna naknade za zaštitu voda primjenu fiksnog korekcijskog koeficijenta k_1 propisanog Uredbom o visini naknade za zaštitu voda i obvezu plaćanja naknade za zaštitu voda.

ISPUŠTANJE U SUSTAV JAVNE ODVODNJE

Izreka vodopravne dozvole za ispuštanje otpadnih voda u sustav javne odvodnje sadrži:

1. Opće podatke o:
 - korisniku (naziv, sjedište, poslovna adresa, OIB),
 - lokaciji (naziv lokacije onečišćivača i adresa te lokacije),
2. Podatke o:
 - prijamniku (naziv sustava javne odvodnje i/ili aglomeracije) i način odvodnje u istom,
 - ukupnom organskom biorazgradivom opterećenju otpadnih voda koje nastaje na lokaciji onečišćivača (kada se ispuštaju biorazgradive otpadne vode),
 - mjestu ispuštanja (naziv i oznaka ispusta te njegove koordinate N i E (HTRS96/TM)),
 - kontrolnom oknu odnosno mjestu uzorkovanja otpadnih voda i mjerenja protoke ispuštene otpadne vode (njihove oznake i koordinate N i E (HTRS96/TM)),
 - načinu ispuštanja pojedinih vrsta otpadnih voda po pojedinim ispustima,
3. Dozvoljenu količinu otpadne vode (m^3/god , m^3/dan) po ispustima, ovisno o radu na lokaciji onečišćivača, za cijelu godinu ili odvojeno za razdoblje pojačane aktivnosti i za preostali dio godine te dinamiku ispuštanja,
4. Dozvoljeno organsko biorazgradivo opterećenje otpadnih voda po ispustima, ovisno o radu na lokaciji onečišćivača, za cijelu godinu ili odvojeno za razdoblje pojačane aktivnosti i za preostali dio godine te dinamiku ispuštanja (odnosi se na ispuštanje biorazgradive otpadne vode),
5. Obvezu prethodnog pročišćavanja otpadnih voda prije ispuštanja u prijamnik i način pročišćavanja (naziv i oznaka uređaja, vrsta uređaja, instalirani kapacitet uređaja),
6. Uvjete ispuštanja po ispustima (granične vrijednosti emisija izražene kao granične vrijednosti koncentracija onečišćujućih tvari i dozvoljeno opterećenje u otpadnim vodama),
7. Posebne uvjete ispuštanja u sustav javne odvodnje utvrđene Pravilnikom o graničnim vrijednostima emisija otpadnih voda, općim uvjetima isporuke vodnih usluga i drugim dokumentima,
8. Zahtjev vodonepropusnosti, strukturalne stabilnosti i funkcionalnosti sustava odvodnje s učestalošću ispitivanja i dokazivanja propisanih zahtjeva,
9. Obvezu postupnog ukidanja emisija prioriternih opasnih tvari te smanjenja onečišćenja prioriternim i specifičnim onečišćujućim tvarima,
10. Zabranu odlaganja mulja iz postupka prethodnog pročišćavanja otpadnih voda u vode,

11. Obvezu provođenja povremenog monitoringa otpadnih voda (određivanje kontrolnih okana odnosno mjesta za uzorkovanje otpadnih voda s definiranjem: vrste, dinamike i načina uzorkovanja otpadnih voda, liste onečišćujućih tvari koje je potrebno ispitivati i učestalosti njihovog ispitivanja, kao i način provođenja monitoringa),
 - 11.1. Definiranje načina utvrđivanja količine otpadnih voda,
 - 11.2. Obvezu i način vođenja evidencije i dostave podataka o provedenom monitoringu,
 - 11.3. Način vrednovanja rezultata monitoringa,
12. Obvezu primjene internih akata:
 - Pravilnika o radu i održavanju sustava odvodnje i
 - Operativnog plana mjera u slučaju izvanrednih i iznenadnih onečišćenja voda,
13. Ostale odredbe:
 - rok važenja vodopravne dozvole,
 - pridržaj preispitivanja po službenoj dužnosti, ukidanja, izmjene i prijenosa vodopravne dozvole,
 - kod obračuna naknade za zaštitu voda primjenu fiksnog korekcijskog koeficijenta k_1 propisanog Uredbom o visini naknade za zaštitu voda i obveza plaćanja naknade za zaštitu voda.

III.2. SADRŽAJ IZREKE VODOPRAVNE DOZVOLE ZA ISPUŠTANJE KOMUNALNIH OTPADNIH VODA

Izreka vodopravne dozvole za ispuštanje komunalnih otpadnih voda u prirodni prijamnik sadrži:

1. Opće podatke o:
 - korisniku (naziv javnog isporučitelja vodne usluge, sjedište, poslovna adresa, OIB) i
 - lokaciji (naziv aglomeracije i sustava javne odvodnje te veličina aglomeracije),
2. Podatke o:
 - prijamniku (vrsta i naziv prijamnika, podaci o vodnom tijelu uključujući ocjenu stanja vodnog tijela, osjetljivost područja te vrsta zaštićenog područja ako se radi o zaštićenom području iz članka 55. Zakona o vodama),
 - mjestu kontinuiranog i povremenog ispuštanja (vrsta, naziv i oznaka ispusta te njegove koordinate N i E (HTRS96/TM) s podacima o vodnom tijelu),
 - kontrolnom oknu odnosno mjestu uzorkovanja otpadnih voda i mjerenja protoke ispuštene otpadne vode (njihove oznake i koordinate N i E (HTRS96/TM)),
 - mjernim postajama monitoringa utjecaja opterećenja na vode (njihove oznake i koordinate N i E (HTRS96/TM)),
 - načinu odvodnje otpadnih voda,
 - načinu ispuštanja pojedinih vrsta otpadnih voda po pojedinim ispustima,
3. Dozvoljenu količinu otpadne vode (m^3/god , m^3/dan) po ispustima i dozvoljeno organsko biorazgradivo opterećenje otpadnih voda po ispustima, ovisno o radu na lokaciji onečišćivača, za cijelu godinu ili odvojeno za razdoblje pojačane aktivnosti i za preostali dio godine te dinamiku ispuštanja,
4. Obvezu pročišćavanja otpadnih voda prije ispuštanja u prijamnik te način pročišćavanja (naziv i oznaka uređaja, stupanj pročišćavanja te instalirani kapacitet uređaja),
5. Podaci o utjecaju na stanje vodnog tijela utvrđeni na temelju podataka iz postupka procjene utjecaja zahvata na okoliš i sl.,
6. Uvjete ispuštanja po ispustima (granične vrijednosti emisija izražene kao granične vrijednosti koncentracija onečišćujućih tvari, dozvoljeno opterećenje u otpadnim vodama te minimalni postotak smanjenja onečišćujućih tvari na uređaju za pročišćavanje otpadnih voda za onečišćujuće tvari koje je propisan) prema vrsti mjera (osnovna mjera, dodatna mjera i dopunska mjera),
7. Zahtjev vodonepropusnosti, strukturalne stabilnosti i funkcionalnosti sustava odvodnje s učestalošću ispitivanja i dokazivanja propisanih zahtjeva,
8. Mjere upravljanja i održavanja sustava javne odvodnje,
9. Zabranu odlaganja mulja iz postupka pročišćavanja otpadnih voda u vode,
10. Obvezu i način provođenja:
 - Redovnog monitoringa otpadnih voda (određivanje kontrolnih okana odnosno mjesta za uzorkovanje otpadnih voda i za mjerenje protoke ispuštene otpadne vode, s definiranjem: načina utvrđivanja količine otpadnih voda, vrste, dinamike i načina

uzorkovanja otpadnih voda te učestalosti ispitivanja onečišćujućih tvari, za razdoblje pojačane aktivnosti i za preostali dio godine, a s obzirom na dinamiku ispuštanja otpadnih voda kao i način provođenja monitoringa),

- Povremenog monitoringa otpadnih voda (određivanje kontrolnih okana odnosno mjesta za uzorkovanje otpadnih voda s definiranjem: vrste, dinamike i načina uzorkovanja otpadnih voda, liste onečišćujućih tvari koje je potrebno ispitivati i učestalosti njihovog ispitivanja, kao i način provođenja monitoringa),
- Monitoringa utjecaja opterećenja na vode (određivanje mjernih postaja monitoringa, onečišćujućih tvari koje je potrebno ispitivati i njihova učestalost ispitivanja, vrstu i način uzorkovanja vode, razdoblja provođenja monitoringa kao i način provođenja),

10.1. Obvezu i način vođenja evidencije i dostave podataka o provedenom monitoringu,

10.2. Obvezu održavanja uređaja za kontinuirano mjerenje protoka otpadnih voda,

10.3. Način vrednovanja rezultata monitoringa i ocjene rada uređaja,

11. Obvezu primjene internih akata:

- Internog uputstva za provođenje kontrole građevina za javnu odvodnju otpadnih voda,
- Plana rada i održavanja vodnih građevina za odvodnju i uređaja za pročišćavanje otpadnih voda,
- Operativnog plana mjera u slučaju izvanrednog i iznenadnog onečišćenja voda,

12. Mjere zaštite voda s rokovima ispunjenja:

- mjera u svrhu otklanjanja nepovoljnih posljedica otpadnih voda odnosno ispunjenja osnovnih mjera,
- mjera u svrhu ispunjenja zahtjeva na zaštićenim područjima – dodatne mjere,
- dopunskih mjera u svrhu ispunjenja ciljeva zaštite voda,
- preventivnih mjera sprečavanja slučajeva izvanrednih i iznenadnih onečišćenja voda,

13. Ostale odredbe:

- rok važenja vodopravne dozvole,
- pridržaj preispitivanja po službenoj dužnosti, ukidanja, izmjene i prijenosa vodopravne dozvole.

Sadržaj izreke vodopravne dozvole za ispuštanje komunalnih otpadnih voda značajno ovisi o propisanom roku za ispunjenje zahtjeva iz vodnogospodarskih propisa i planova. Odredbom članka 7. stavka 2. Pravilnika o graničnim vrijednostima emisija otpadnih voda propisano je da se do izgradnje i stavljanja u funkciju uređaja sa zahtijevanim stupnjem pročišćavanja otpadnih voda i obradu mulja, privremeno, a najdulje do roka iz članka 17. tog Pravilnika, dopušta ispuštanje komunalnih otpadnih voda, uz ispitivanje sastava otpadnih voda na pokazatelje iz tablice 2. i 2.a Priloga 1 navedenog Pravilnika te određenih pokazatelja iz Tablice 1. Priloga 1. Pravilnika, s kontinuiranim praćenjem količine ispuštene otpadne vode iz sustava javne odvodnje. Nadalje, da se nakon isteka roka primjenjuju obveze o emisijama onečišćujućih tvari u otpadnim vodama za zahtijevani stupanj pročišćavanja neovisno o stanju izgrađenosti građevina za javnu odvodnju. U članku 17. Pravilnika o graničnim vrijednostima emisija otpadnih voda propisani su krajnji rokovi za

ispunjenje zahtjeva vezano uz prikupljanje, odvodnju i pročišćavanje komunalnih otpadnih voda na području aglomeracije, a to su:

- i. 31.12.2018. za aglomeracije veće od 15 000 ES, osim u sljedećim aglomeracijama: Bibinje-Sukošan, Biograd, Jelsa-Vrbovska, Makarska, Mali Lošinj, Malinska-Njivice, Nin, Pirovac-Tisno-Jezera, Pula-sjever, Vela Luka i Vir,
- ii. 31.12.2020. za aglomeracije veće od 10 000 ES čije se otpadne vode ispuštaju u osjetljiva područja, za uređaje za pročišćavanje otpadnih voda koji su smješteni u osjetljivim područjima te za nabrojane aglomeracije pod točkom Ad i) i
- iii. 31. prosinca 2023. za ostale aglomeracije veće od 2 000 ES.

Odredbom članka 39. Pravilnika o izdavanju vodopravnih akata propisano je da vodopravna dozvola kojom je privremeno dopušteno ispuštanje emisija onečišćujućih tvari u otpadnoj vodi u količini iznad propisanih graničnih vrijednosti prema Pravilniku o graničnim vrijednostima emisija otpadnih voda, a sukladno članku 167. stavku 2. Zakona o vodama, važi do propisanog krajnjeg roka prilagodbe. Razdoblje prilagodbe je jednokratno. Također je propisano da se ostale vodopravne dozvole izdaju na način da važe trajno, a njima se propisuju uvjeti ispuštanja u skladu s Pravilnikom o graničnim vrijednostima emisija otpadnih voda i Planom upravljanja vodnim područjima, do stjecanja preduvjeta za ukidanje iz članka 172. Zakona o vodama.

Slijedom navedenog, vodopravna dozvola za ispuštanje komunalnih otpadnih voda izdaje se na slijedeći način:

Ad. a) Za aglomeracije za koje su ispunjeni zahtjevi iz Pravilnika o graničnim vrijednostima emisija izdaje se vodopravna dozvola koja važi trajno. U vodopravnoj dozvoli propisuju se pokazatelji za koje se utvrđuju granične vrijednosti emisija, ali i praćenje ostalih pokazatelja iz Tablice 2. i 2.a Priloga I. Pravilnika, bez obzira na stupanj pročišćavanja otpadnih voda na izgrađenom komunalnom uređaju. Također, propisuje se praćenje pokazatelja iz Tablice 1. Priloga 1. Pravilnika s obzirom na rezultate ispitivanja sastava otpadnih voda, ali bez propisivanja graničnih vrijednosti emisija ako smanjenje koncentracije tih pokazatelja nije propisano kao dodatna, odnosno dopunska mjera. Pored navedenih standardnih pokazatelja, ukoliko se komunalne otpadne vode ispuštaju izravno u površinske vode koje se koriste za kupanje i rekreaciju, za vrijeme trajanja sezone kupanja te za iznimno ispuštanje u podzemne vode ako se radi o značajnijem onečišćenju, utvrđuju se granične vrijednosti i za mikrobiološke pokazatelje iz Tablice 2.b Priloga 1. Pravilnika te se za iste propisuje ispitivanje. Ujedno se propisuju i druge mjere zaštite voda od onečišćenja određene propisima, planovima ili studijsko-projektnom dokumentacijom.

Ad. b) Za aglomeracije za koje je propisani rok ispunjenja zahtjeva istekao također se vodopravna dozvola izdaje na način da važi trajno, a uvjeti i obveze propisuju se sukladno traženim zahtjevima iz Pravilnika tj. propisuju se obveze o emisijama onečišćujućih tvari u otpadnim vodama za zahtijevani stupanj pročišćavanja neovisno o stanju izgrađenosti građevina za javnu odvodnju te praćenje ostalih pokazatelja iz Tablice 2. i 2.a Priloga I. Pravilnika. Za svaki privremeni postojeći ispust koji ne ispunjava zahtjeve iz Pravilnika, propisuje se samo praćenje količine i sastava otpadnih voda na pokazatelje iz tablice 2. i 2.a Priloga I. Pravilnika te na određene pokazatelje iz Tablice 1. Priloga 1. Pravilnika s obzirom na rezultate ispitivanja sastava otpadnih voda. Praćenje mikrobioloških pokazatelja propisuje se u slučajevima koji su navedeni pod Ad. a). U vodopravnoj dozvoli ne reguliraju se uvjeti ispuštanja iz privremenih postojećih ispusta, jer ne predstavljaju usklađeno ponašanje prema Pravilniku.

Ad. c) Za aglomeracije za koje nije istekao rok za usklađenje sa zahtjevima iz Pravilnika, a radnje i ponašanje nisu usklađene s navedenim odredbama, vodopravnom dozvolom privremeno se dopušta ispuštanje otpadnih voda sukladno postojećem stanju, i to najdulje do roka iz članka 17. Pravilnika o graničnim vrijednostima emisija otpadnih voda, koji je ujedno i rok važenja vodopravne dozvole. Ujedno se propisuju mjere radi usklađenja sa zahtjevima Pravilnika tj. iz vodopravne dozvole. U vodopravnoj dozvoli se za ispuste putem kojih se ispuštaju nepročišćene otpadne vode ne propisuju granične vrijednosti pokazatelja iz Tablice 2. i 2.a Priloga 1. Pravilnika, već njihovo praćenje kako je propisano Pravilnikom.

Za aglomeracije opterećenja manjeg od 2.000 ES primjenjuje se način izdavanja vodopravne dozvole koji je definiran pod Ad. a) ili Ad. c), ovisno o usklađenosti s propisanim zahtjevima, dok se propisima ili vodnogospodarskim planovima ne propiše drugačije.

IV. REGISTAR DOKUMENTACIJE

1. Zakon o vodama („Narodne novine“, broj: 66/2019),
2. Zakon o općem upravnom postupku („Narodne novine“, broj: 47/2009),
3. Zakon o financiranju vodnoga gospodarstva („Narodne novine“, broj: 153/2009, 90/2011, 56/2013, 154/2014, 119/2015, 120/2016, 127/2017, 66/2019),
4. Uredba o standardu kakvoće voda („Narodne novine“, broj: 96/2019),
5. Uredba o visini naknade za zaštitu voda („Narodne novine“, broj: 82/2010, 83/2012, 151/2013 i 116/2018),
6. Pravilnik o izdavanju vodopravnih akata („Narodne novine“, broj: 9/2020),
7. Pravilnik o graničnim vrijednostima emisija otpadnih voda („Narodne novine“, broj: 26/2020),
8. Pravilnik o obračunavanju i plaćanju naknade za zaštitu voda („Narodne novine“, broj: 48/2019),
9. Odluka o određivanju osjetljivih područja („Narodne novine“, broj: 81/2010 i 141/2015).