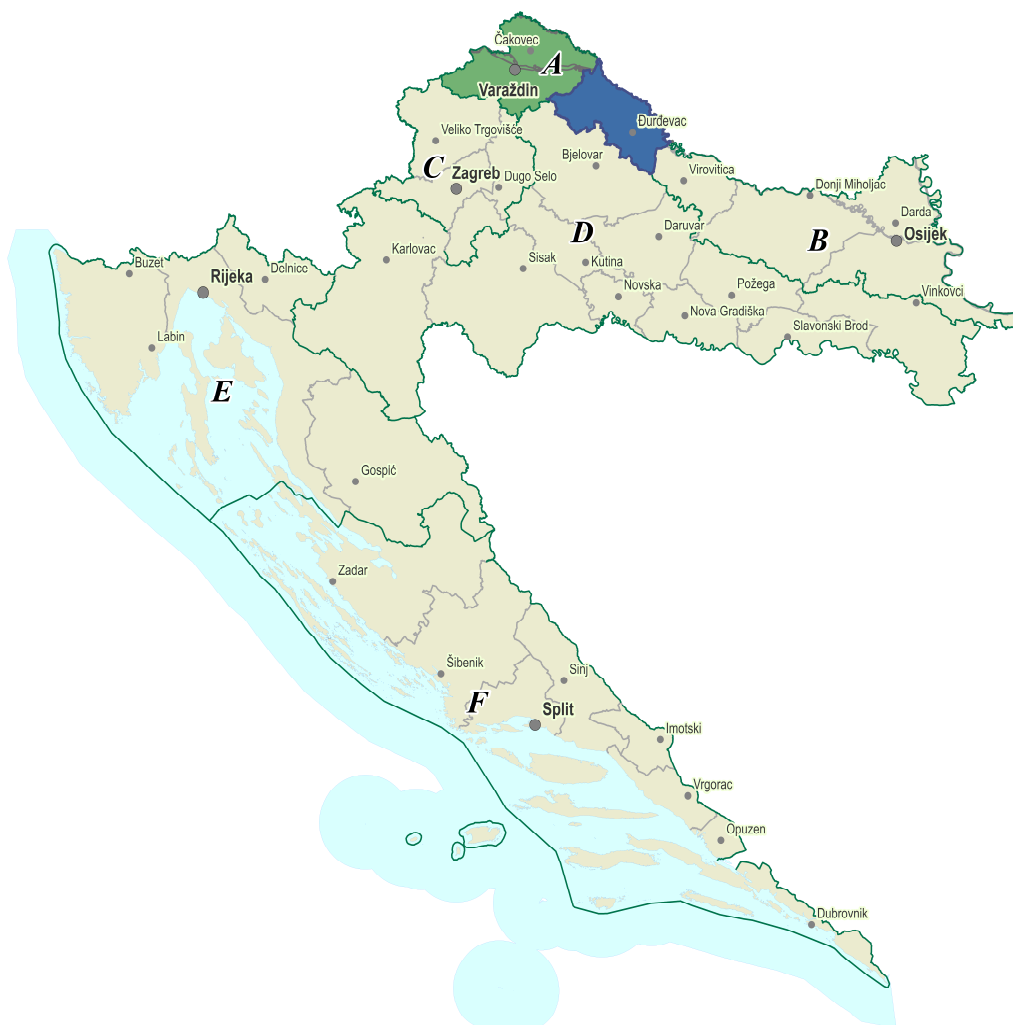




PROVEDBENI PLAN OBRANE OD POPLAVA BRANJENOG PODRUČJA

SEKTOR A – MURA I GORNJA DRAVA

BRANJENO PODRUČJE 19: PODRUČJE MALOGA SLIVA BISTRA



Hrvatske vode, ožujak 2014.

Na temelju točke XXXIV Državnog plana obrane od poplava ("Narodne novine", broj 84/2010), Glavnog provedbenog plana obrane od poplava, Klasa 325-02/14-06/7, Urbroj 374-1-01-14-2 od 7. veljače 2014. godine, Zakona o vodama ("Narodne novine", broj 153/2009, 130/2011 i 56/2013), te Pravilnika o posebnim uvjetima za obavljanje djelatnosti vodoistražnih radova i drugih hidrogeoloških radova, preventivne, redovne i izvanredne obrane od poplava, te upravljanja detaljnim građevinama za melioracijsku odvodnju i vodnim građevinama za navodnjavanje ("Narodne novine", broj 83/2010 i 126/2012) Hrvatske vode donose

PROVEDBENI PLAN OBRANE OD POPLAVA BRANJENOG PODRUČJA

SEKTOR A – MURA I GORNJA DRAVA BRANJENO PODRUČJE 19 PODRUČJE MALOGA SLIVA BISTRA

I.

Ovim Provedbenim planom obrane od poplava branjenog područja 19: Područje maloga sliva Bistra na Sektoru A - Mura i gornja Drava (u nastavku: Provedbeni plan branjenog područja 19), utvrđuju se tehnički i ostali elementi potrebni za upravljanje redovnom i izvanrednom obranom od poplava na vodama I. i II. reda, te građevinama osnovne melioracijske odvodnje na branjenom području.

II.

Provedbeni plan branjenog područja 19 sadrži slijedeća Poglavlja:

Poglavlje 1	Opis branjenog područja s ocjenom mogućih opasnosti od poplava i planiranim mjerama za njihovo uklanjanje ili ublažavanje
Poglavlje 2	Kartografski prikaz branjenog područja
Poglavlje 3	Zadaci i ovlaštenja svih sudionika u obrani od poplava
Poglavlje 4	Potrebna oprema, ljudstvo i materijal za provođenje mjera obrane od poplava
Poglavlje 5	Redoslijed obveza u obrani od poplava
Poglavlje 6	Mjerodavni elemente za proglašenje mjera obrane od poplava
Poglavlje 7	Ostali podaci značajni za obranu od poplava

III.

Ovaj Provedbeni plan branjenog područja 19 stupa na snagu danom objave na internetskim stranicama Hrvatskih voda.

Rukovoditelj obrane od poplava za Sektor A

mr.sc. Leonard Sekovanić, dipl.ing.građ.

Voditelj Glavnog centra obrane od poplava

mr.sc. Zoran Đuroković, dipl.ing.građ.

Generalni direktor

mr.sc. Ivica Plišić, dipl.ing.građ.

KLASA: 325-02/14-06/8
URBROJ: 374-1-01-14-19
Zagreb, 14. ožujka 2014.

SADRŽAJ

POGLAVLJE 1.....	4
Opis branjenog područja s ocjenom mogućih opasnosti od poplava i planiranim mjerama za njihovo uklanjanje ili ublažavanje	5
POGLAVLJE 2. - KARTOGRAFSKI PRIKAZ BRANJENOG PODRUČJA 19.....	23
POGLAVLJE 3.....	25
Zadaci i ovlaštenja svih sudionika u obrani od poplava.....	26
3.1 Sudionici u obrani od poplava	26
3.2. Dužnosti i ovlaštenja rukovoditelja obrane od poplava	27
3.3. Zadaci i obveze drugih sudionika obrane od poplava	28
POGLAVLJE 4.....	29
Potrebna oprema, ljudstvo i materijal za provođenje mjera obrane od poplava.....	30
4.1. posebni uvjeti brojnosti i stručnosti zaposlenika u pravnim osobama za obavljanje djelatnosti preventivne, redovne i izvanredne obrane od poplava	30
4.2. posebni uvjeti tehničke opremljenosti pravnih osoba za obavljanje djelatnosti preventivne, redovne i izvanredne obrane od poplava.....	30
4.3. Materijalna sredstva za obranu od poplava	31
POGLAVLJE 5.....	33
Redoslijed obaveza u obrani od poplava.....	34
POGLAVLJE 6.....	36
Mjerodavni elementi za proglašenje mjera obrane od poplava.....	37
POGLAVLJE 7.....	38
Ostali podaci značajni za obranu od poplava	39
KOMUNIKACIJSKI PODACI CENTARA ZA OBRANU OD POPLAVA.....	41
KOMUNIKACIJSKI PODACI DUZS-a KOPRIVNIČKO-KRIŽEVAČKE ŽUPANIJE.....	43

POGLAVLJE 1.

OPIS BRANJENOG PODRUČJA S OCJENOM MOGUĆIH OPASNOSTI OD POPLAVA I PLANIRANIM MJERAMA ZA NJIHOVO UKLANJANJE ILI UBLAŽAVANJE

1. Opis branjenog područja s ocjenom mogućih opasnosti od poplava i planiranim mjerama za njihovo uklanjanje ili ublažavanje

Branjeno područje 19. - Mali sliv „Bistra“ (osim Drave) se, prema *Državnom planu obrane od poplava* (NN 84/10) i *Pravilniku o granicama područja podslivova, malih slivova i sektora* (NN 97/10; 31/13), nalazi u Sektoru A i obuhvaća područje

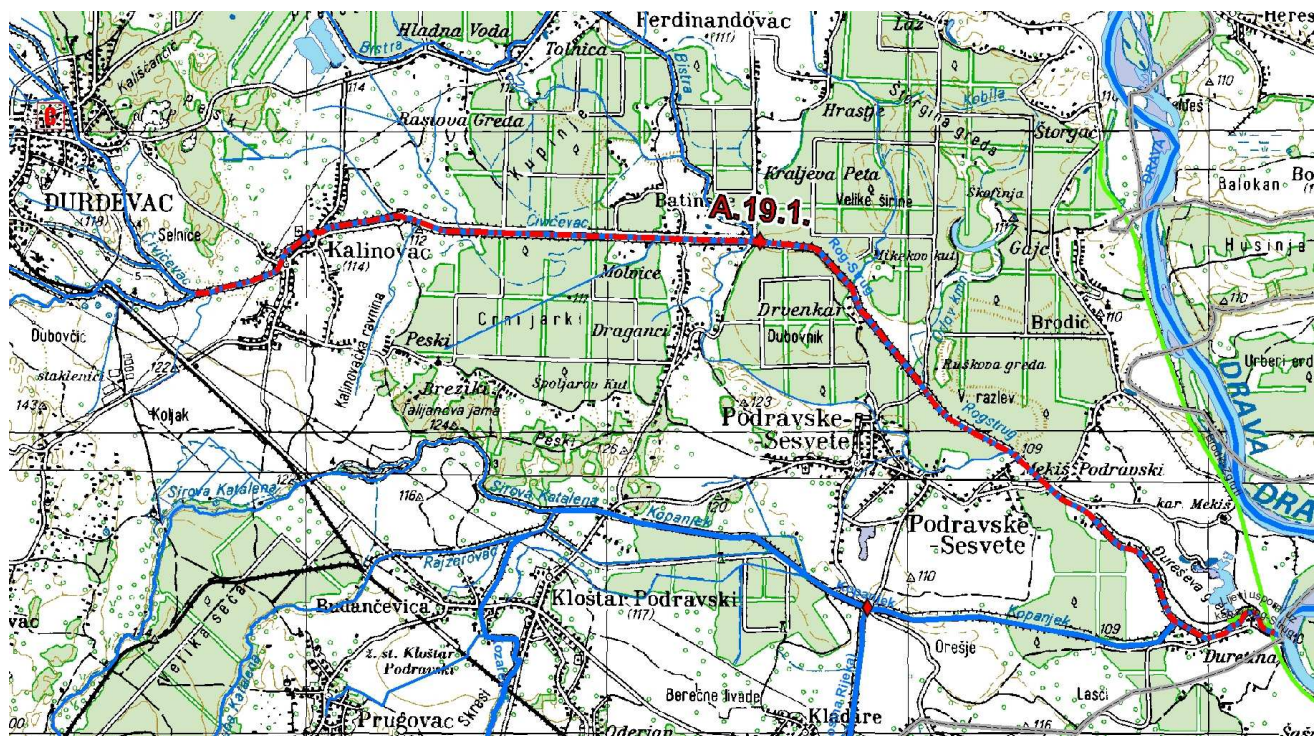
- a) Koprivničko-križevačke županije i to:
 - gradove: Đurđevac, Koprivnica,
 - općine: Drnje, Đelekovac, Ferdinandovac, Gola, Hlebine, Kalinovac, Kloštar Podravski, Koprivnički Bregi, Koprivnički Ivanec, Legrad, Molve, Novigrad Podravski, Novo Virje, Peteranec, Podravske Sesvete, Rasinja, Sokolovac, Virje,

- b) Virovitičko-podravske županije i to:
 - dio općine Pitomača

te je podijeljeno na sljedeće dionice:

Dionica A.19.1. - kanal Rog-Strug, lijeva i desna obala

Vodotok:	Nasip:	Objekti:	Ugroženo područje:	Mjerodavni vodomjer:
<p>„Rog-Strug kanal“, l.o. i d.o.;</p> <p>Utok u r. Dravu - spoj Obuhvatnog Đurđevac i Čvičevac; 0+000 - 17+680</p> <p>dužine 17,68 km</p>	<p>Usporni nasip uz l.o. Rog-strug kanala;</p> <p>kkm 0+000 – 0+820</p> <p>km 0+000 – 0+705</p> <p>dužine 0,7 km</p>	<p>-km 4+330 most na cesti Sesvete Podravske -Mekiš</p> <p>-km 9+480- vodomjer Batinske</p> <p>-km 10+530 most na cesti Kalinovac- Batinske</p> <p>-km 13+440 most na cesti Kalinovac- Batinske</p> <p>-km 15+430 most u Kalinovcu</p> <p>-km 16+120 most u Kalinovcu</p>	<p>KOPRIVNIČKO-KRIŽEVAČKA ŽUPANIJA</p> <p>Podravske Sesvete:</p> <p>Podravske Sesvete</p> <p>Mekiš Podravski</p> <p>Kalinovac:</p> <p>Batinske,</p> <p>Kalinovac</p> <p>VIROVITIČKO-PODRAVSKA ŽUPANIJA</p> <p>Pitomača:</p> <p>Đuretina</p>	<p>V – Botovo, rkm 226,83 („0“= 121,550)</p> <p>P: +400</p> <p>R: +460</p> <p>I: +500</p> <p>IS: +570</p> <p>M: +582 (18.07.1972.)</p>



Dionica obuhvaća lijevu i desnu obalu kanala Rog-Strug i to od utoka u Dravu do spoja kanala Obuhvatni i potoka Čivičevac u ukupnoj dužini od 17,4 km.

Kanal Rog-Strug prima desni pritok Kopanjek u km 1+749 i lijevi pritok Bistru Đurđevačku u km 9+657. Kanal Rog-Strug nastaje spajanjem kanala Obuhvatni Đurđevac i potoka Čivičevac u km 17+458.

Na lijevoj obali izveden je usporni nasip uz Rog-Strug u ukupnoj dužini od 3228 m, a na desnoj obali je izveden usporni nasip u ukupnoj dužini od 2878 m. Na uzvodnim dionicama nasipi nisu izvedeni.

- usporni nasip na desnoj obali, km 0+000–2+878

Nasip je u izveden neposredno uz kanal Rog-Strug, većinom po visokoj obali. Nasip štiti naselje Đuretina. Uzvodno (u km 2,9) se priključuje na cestu po visokoj obali. Visinski je nasip vezan na dravski nasip Brestić-Zgruti, gdje kota krune nasipa odgovara vodostaju +640 na vodomjeru Botovo (to odgovara velikoj vodi povratnog perioda 100 godina + nadvišenje od 0,80 m).

Nasip je izveden od zemljanog materijala iz iskopa kanala Rog-Strug s pokosima 1:1,5 s branjene strane i 1:1,5 s vodne strane. Širina krune je 3,0 m. Uz nasip nema servisnog puta a košnja se vrši s krune nasipa.

- usporni nasip na lijevoj obali, km 0+000-3+228

Nasip je u izveden mjestimično udaljen od kanala Rog-Strug do 150 m. Nasip štiti jugoistočne dijelove naselja Mekiš Podravski i poljoprivredne površine. Visinski je nasip vezan na dravski nasip Zgruti-Brodić, gdje kota krune nasipa odgovara vodostaju +640 na vodomjeru Botovo (to odgovara velikoj vodi povratnog perioda 100 godina + nadvišenje od 0,80 m).

Nasip je izveden od zemljanog materijala iz iskopa kanala Rog-Strug s pokosima 1:3 s branjene strane i 1:1,5 s vodne strane. Širina krune je 4,0 m. Uz nasip nema servisnog puta a košnja se vrši s krune nasipa.

Potrebno je izvršiti rekonstrukciju ovog nasipa jer je na mjestima prokopan, odnosno uzurpiran tokom godina od mještana pa je samo djelomično u funkciji.

Na ovoj dionici u km 9+480 kanala Rog-Strug je hidrološka stanica Batinske koja je opremljena limnigrafom (nema daljinsku dojavu). Stanica radi od 1966. godine a kota „0“ je 107,38. Najniži zabilježeni vodostaj je -70 cm (2003. god) a najviši je +754 cm (2006. god).

Prometni objekti s kojih se može pristupiti vodotoku na ovoj dionici obrane od poplave su:

- most u Mekišu Podravskom, km 4+330
- most u naselju Batinske, km 10+530
- most na cesti Batinske-Kalinovac, km 13+440
- most u Kalinovcu, km 15+430
- most u Kalinovcu, km 16+120

Hidrotehničkih objekata na ovoj dionici nema.

Pristupni putevi za obilazak i nadzor kao i dopremu mehanizacije, opreme i ljudi su:

- prilaz desnoobalnom nasipu je s uzvodne strane makadamskom cestom iz Mekiša Podravskog, a s nizvodne strane makadamskom cestom iz Đuretine.
- prilaz lijevoobalnom nasipu je s uzvodne strane makadamskom cestom iz Mekiša Podravskog, a s nizvodne strane poljskim putem uz nasip Zgruti-Brodić.

Slaba mjesta na dionici:

- dionica uz županijsku cestu Kalinovac-Batinske

Područja ugrožena od poplave su:

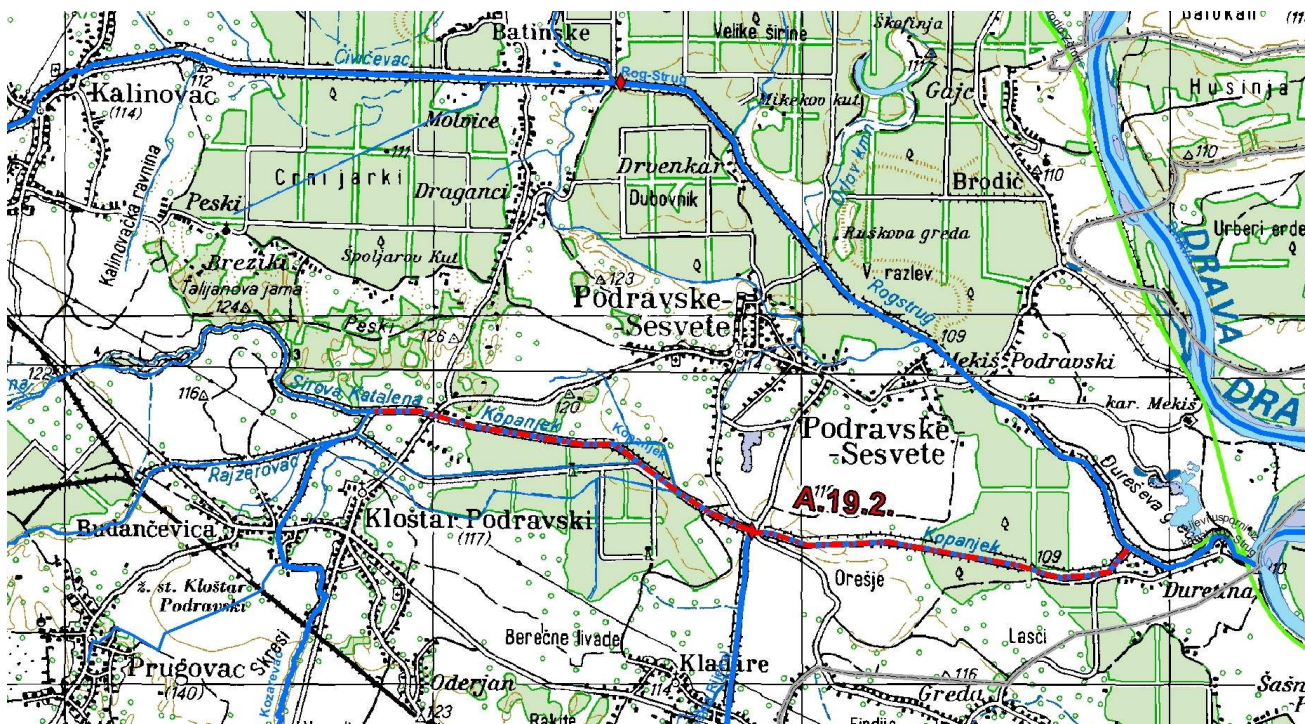
- naselja Podravske Sesvete, Mekiš Podravski, Batinske, Kalinovac
- naselje Đuretina

Druga crta obrane: ne postoji i nije moguća

Evakuacija stanovništva: ako bude nužna, izvesti na povišene dijelove naselja

Dionica A.19.2. - Kopanjek, lijeva i desna obala

Vodotok:	Nasip:	Objekti:	Ugroženo područje:	Mjerodavni vodomjer:
Kopanjek, l.o i d.o. Utok u Rog-strug-9+100 0+000 – 9+100 dužine 9,10 km		-km 4+250 most na cesti Pitomača- Podravske Sesvete -km 4+300 vodomjer P.Sesvete – -km 4+840 - drveni most na poljskom putu -km 7+160 most na cesti Kloštar Pod - Sesvete Podravske	VIROVITIČKO-PODRAVSKA ŽUPANIJA Pitomača: Đuretina KOPRIVNIČKO-KRIŽEVEČKA ŽUPANIJA Podravske Sesvete Podravske Sesvete Kloštar Podravski Kloštar Podravski	V- Podravske Sesvete - most na cesti Pitomača - Podravske Sesvete u km 4+250 R: 111,94 m.n.m – plava oznaka I: 112,14 m.n.m – crvena oznaka



Dionica obuhvaća lijevu i desnu obalu potoka – bujice Kopanjek i to od utoka u kanal Rog-Strug do spoja potoka Suha i Sirova Katalena u ukupnoj dužini od 9,10 km.

Kanal Kopanjek prima desni prtok Kladare (Josinu reku) u km 4+322, te nekoliko manjih pritoka – melioracijskih kanala. Kanal Kopanjek nastaje spajanjem potoka Suha i Sirova Katalena u km 9+100. Čitavom dužinom kanala Kopanjek su obostrano deponije materijala od tehničkih čišćenja kanala koje se uzdižu od okolnog terena. Izgrađenih nasipa duž kanala nema.

Na ovoj dionici u km 4+300 kanala Kopanjek je hidrološka stanica Podravske Sesvete koja je opremljena limnigrafom (nema daljinsku dojavu). Stanica radi od 1972. godine a kota „0“ je 106,17. Najniži zabilježeni vodostaj je +37 cm (2000. god) a najviši je +289 cm (1992. god).

Hidrotehničkih objekata na ovoj dionici nema.

Prometni objekti s kojih se može pristupiti vodotoku na ovoj dionici obrane od poplave su:

- most na cesti Pitomača – Podravske Sesvete u km 4+250
- drveni most 4+840
- most na cesti Kloštar Podravski – Podravske Sesvete 7+160

Pristupni putevi za obilazak i nadzor kao i dopremu mehanizacije, opreme i ljudi su:

- cesta Pitomača – Podravske Sesvete
- cesta Kloštar Podravski – Podravske Sesvete

Slaba mjesta na dionici:

- km 4+320 -ušće Kladara I
- km 5+170 – čep Limbuš

Područja ugrožena od poplave su:

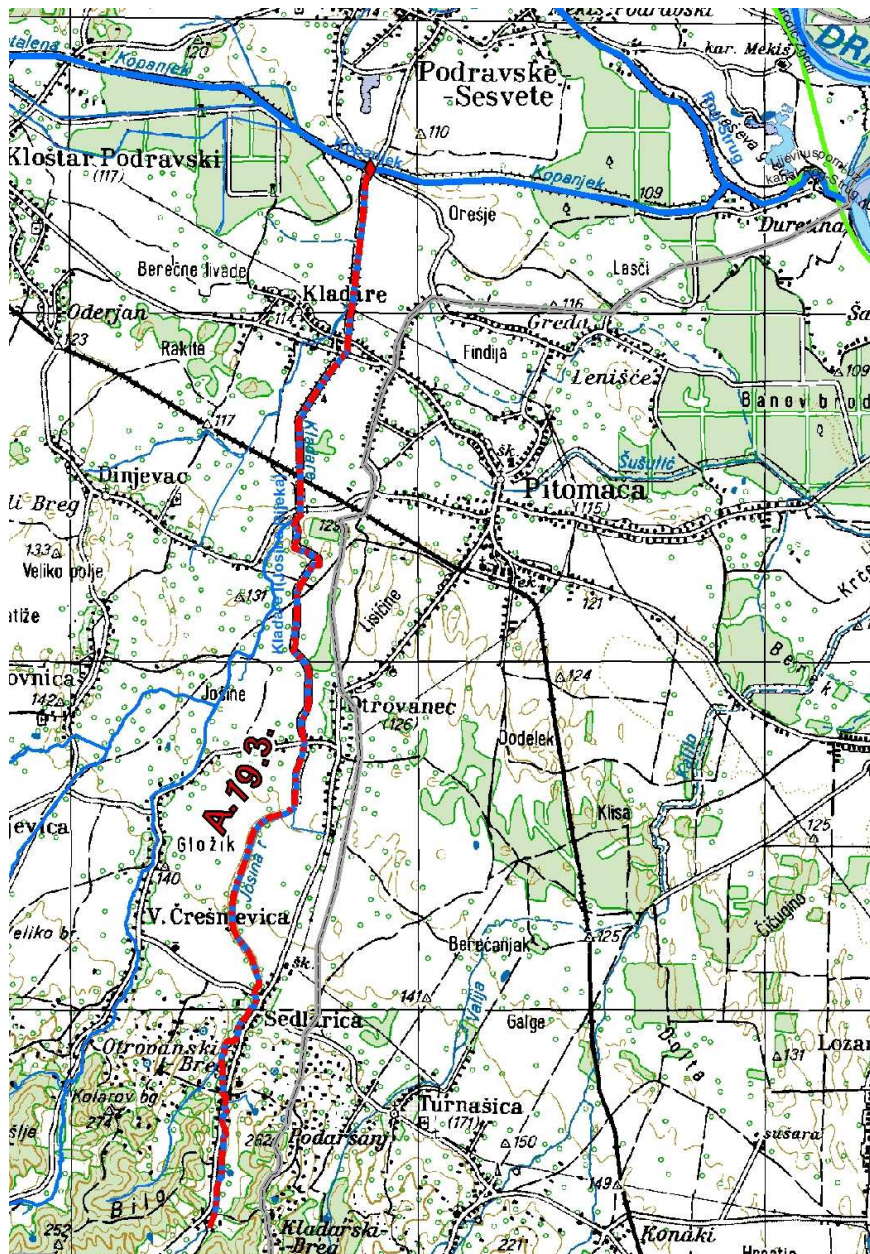
- naselja Kloštar Podravski, Podravske Sesvete i Đuretina
- šumsko zemljište

Druga crta obrane: ne postoji i nije moguća

Evakuacija stanovništva: ako bude nužno izvesti na povišene dijelove naselja

Dionica A.19.3. - bujica Kladare (Josina Reka), lijeva i desna obala

Vodotok:	Nasip:	Objekti:	Ugroženo područje:	Mjerodavni vodomjer:
<p>b. Kladare (Josina Reka) I.o. i d.o.; - Utok u Kopanjek-izvor 0+000-13+600 dužine 13,6 km</p>		-km 0+040 betonska stepenica - km 1+160 čep na lijevoj obali -km 2+007 most u Kladarama -km 2+165 most na cesti Kladare – Pitomača -km 3+280 betonska stepenica -km 3+750 željeznički most na pruzi Koprivnica-Osijek -km 4+115 most na cesti Dinjevac- Pitomača -km 4+775 betonska stepenica -km 5+360 most na putu Dinjevac- Otrovanec -km 7+300 betonska stepenica -km 7+310 most na cesti Otrovanec – Velika Črešnjevica -km 8+160 betonska stepenica -km 8+705 betonska stepenica -km 9+180 betonska stepenica -km 9+800 betonska stepenica -km 10+650 most na cesti Sedlarica- Velika Črešnjevica -km 12+000 most u Sedlarici	<p>VIROVITIČKO-PODRAVSKA ŽUPANIJA Pitomača: Pitomača Kladare Otrovanec Sedlarica</p>	<p>V – Kladare, most na cesti Kladare – Pitomača u Km 2+165 R: 111,94 m.n.m –plava oznaka I: 112,14 m.n.m-crvena oznaka</p>



Dionica obuhvaća lijevu i desnu obalu potoka – bujice Kladare (Josine reke) i to od utoka u kanal Kopanjek do izvora u ukupnoj dužini od 13,6 km.

Najznačajniji pritok potoka – bujice Kladare (Josine reke) je lijevi pritok – potok Velika Črešnjevica koji utječe u km 4+259. Potok Velika Črešnjevica u km 2+785 prima lijevi pritok – potok Rudnički-Grabovnica koji u km 1+665 prima lijevi protok - potok Mala Črešnjevica.

Izgrađenih nasipa duž potoka nema. Čitavom dužinom nizinskog dijela (550 m – do ceste Đurđevac-Pitomača) potoka – bujice Kladare (Josine reke) su obostrano deponije materijala od tehničkih čišćenja kanala koje se uzdižu od okolnog terena.

Za ovu dionicu mjerodavan je vodomjer Podravske Sesvete koji je opremljen limnigrafom (nema daljinsku dojavu), a nalazi se u km 4+300 kanala Kopanjek. Stanica radi od 1972. godine a kota „0“ je 106,17. Najniži zabilježeni vodostaj je +37 cm (2000. god) a najviši je +289 cm (1992. god).

Od hidrotehničkih objekata, na potoku – bujici Kladare (Josine reke) izgrađeno je više betonskih stepenica.

Prometni objekti s kojih se može pristupiti vodotocima na ovoj dionici obrane od poplave su:

- most na cesti Kladare-Pitomača 2+007
- most na državnoj cesti Kladare-Pitomača 2+165
- željeznički most na pruzi KC-OS 3+750
- most na cesti Dinjevac-Pitomača 4+115
- most na putu Dinjevac-Otrovanec 5+360
- most na cesti Otrovanec –Velika Črešnjevica 7+310
- most na cesti Sedlarica-Velika Črešnjevica 10+650
- most u Sedlarici 12+000

Slaba mjesta na dionici:

- ušće u Kopanjek zbog uspora velikih voda

Područja ugrožena od poplave su:

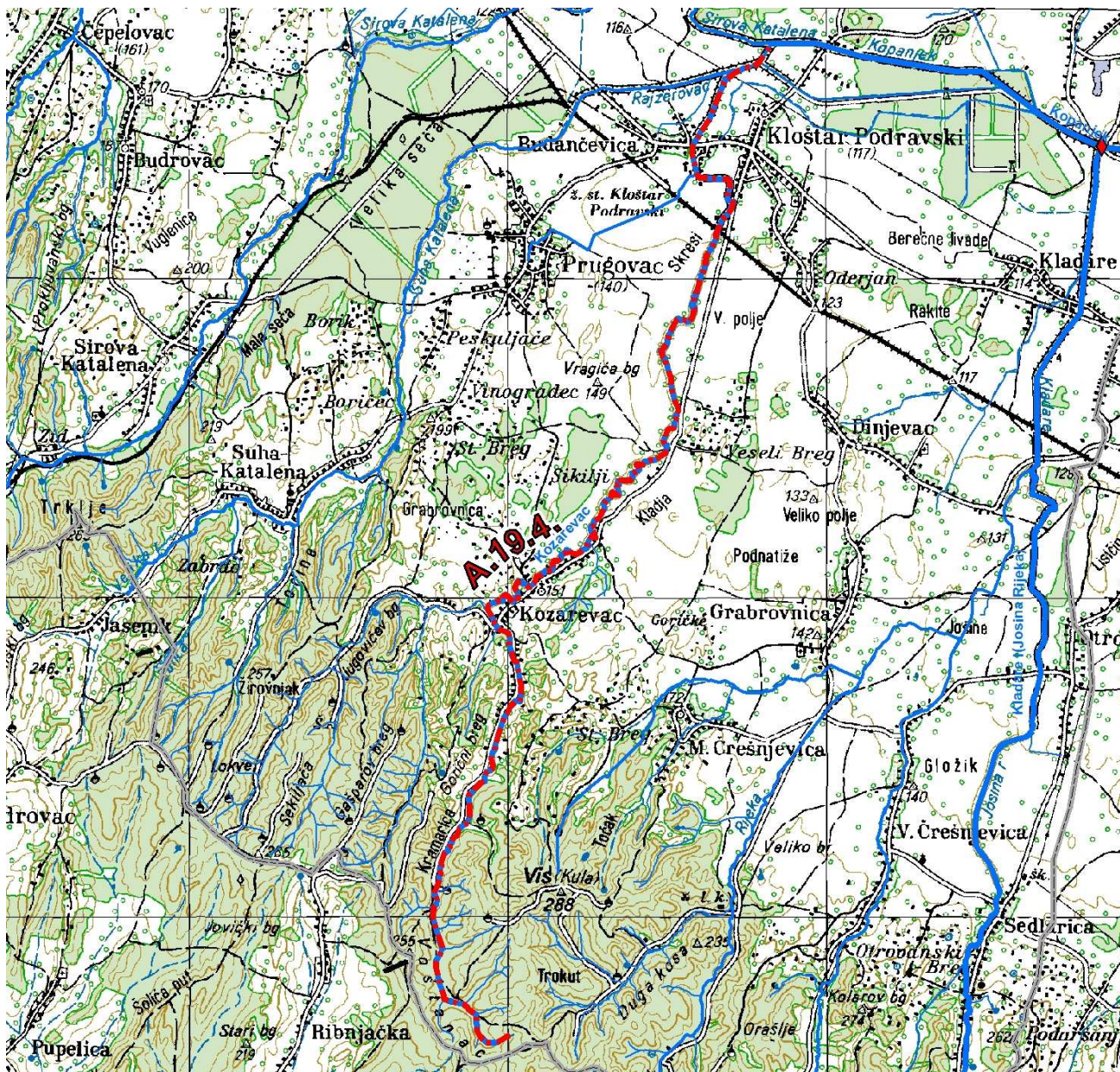
- naselja Sedlarica, Otrovanec, Pitomača, Kladare, Velika Črešnjevica, Mala Črešnjevica, Grabovnica i Dinjevac
- poljoprivredne površine u ukupnoj površini od 5,0 ha

Druga crta obrane: ne postoji i nije moguća

Evakuacija stanovništva: ako bude nužna izvesti na povišene dijelove naselja.

Dionica A.19.4. - bujica Kozarevac, lijeva i desna obala

Vodotok:	Nasip:	Objekti:	Ugroženo područje:	Mjerodavni vodomjer:
<p>b. Kozarevac l.o. i d.o. utok u Kopanjek – izvor 0+000 – 17+410 dužine 17,41 km</p>	<p>Nasipi l.o. 0+000-1+280 Dužine 1,28 km</p> <p>d.o. 1+600 – 2+400 Dužina 0,80km</p> <p>Ukupno 2,08 km</p>	<ul style="list-style-type: none"> -km 1+166 betonska stepenica -km 1+170 most na cesti Koprivnica-Osijek -km 1+580 drveni most na poljskom putu -km 1+910 drveni most na poljskom putu -km 2+420 betonski most na poljskom putu -km 2+700 betonska stepenica -km 2+720 most na želj.pruzi KC-OS -km 5+900 most i stepenica -km 9+100 most u Kozarevcu -km 10+880 most u Kozarevcu 	<p>KOPRIVNIČKO-KRIZEVAČKA ŽUPANIJA Kloštar Podravski Kozarevac Kloštar Podravski Budančevica</p>	<p>V – Budančevica, most na državnoj cesti Koprivnica – Osijek u km 1+170 R: 116,46 m.n.m – plava oznaka I: 116,66 m.n.m – crvena oznaka</p>



OPIS DIONICE

Dionica obuhvaća lijevu i desnu obalu potoka – bujice Kozarevac i to od utoka u kanal Kopanjek sjeverno od mjesta Kloštar Podravski do izvora u dužini od 17,41 km. U nizinskom dijelu nalazi se u nasipu i to lijeva obala od 0+000-1+280 dužine 1,28 km i desna obala od 1+600-2+400 dužine 0,80 km. Na tom dijelu dno mu je mjestimično u razini okolnog terena. Nasip je izveden od zemljanog materijala iz iskopa. Uz nasip nema servisnog puta, a košnja se vrši s krune nasipa. Za ovu dionicu mjerodavan je vodostaj na cestovnom mostu u Budančevici, km 1+170.

Prometni objekti s kojih se može pristupiti vodotocima na ovoj dionici obrane od poplave su:

- most na cesti u Budančevici u km 1+170
- drveni most na poljskom putu u km 1+580
- drveni most na poljskom putu u km 1+910
- betonski most na poljskom putu u km 2+420
- željeznički most na pruzi KC-OS u km 2+720
- betonski most na poljskom putu u km 5+900
- cestovni most u Kozarevcu 9+100
- cestovni most u Kozarevcu 10+880

Slaba mjesta na dionici: - dionica u nasipu od ušća do km 1+280

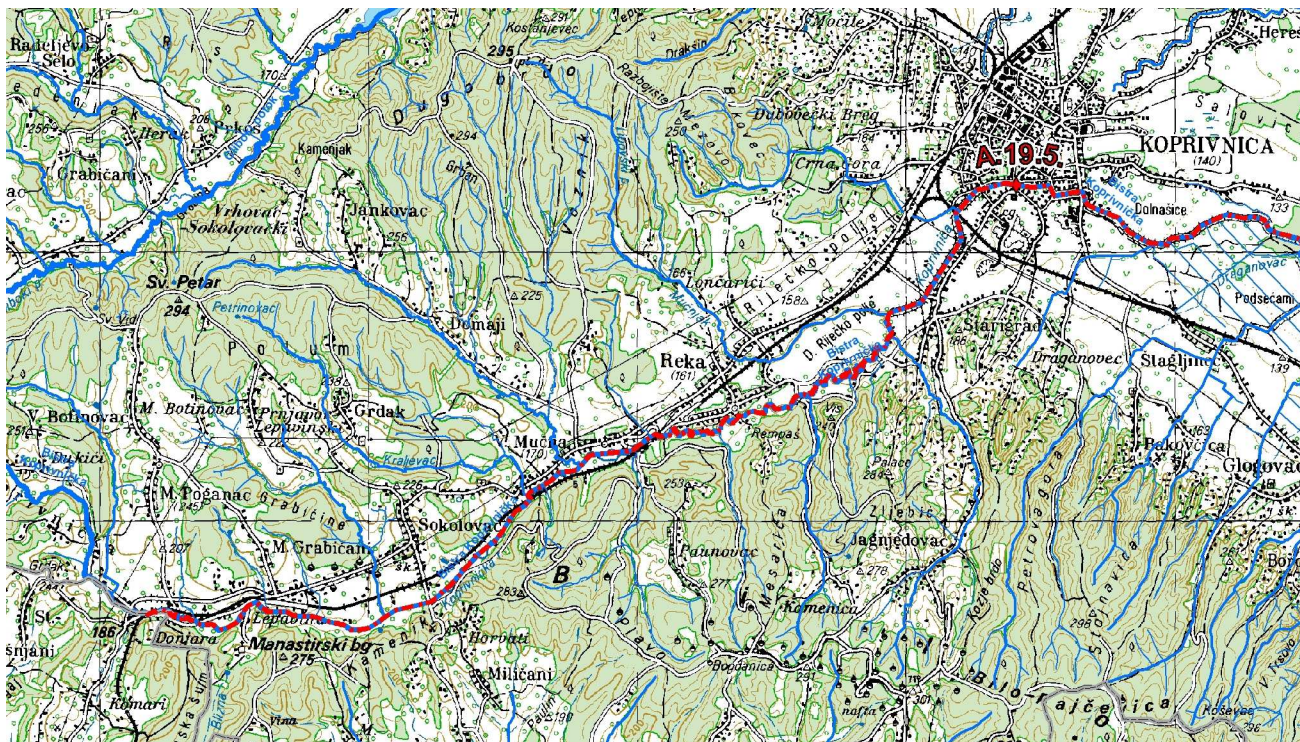
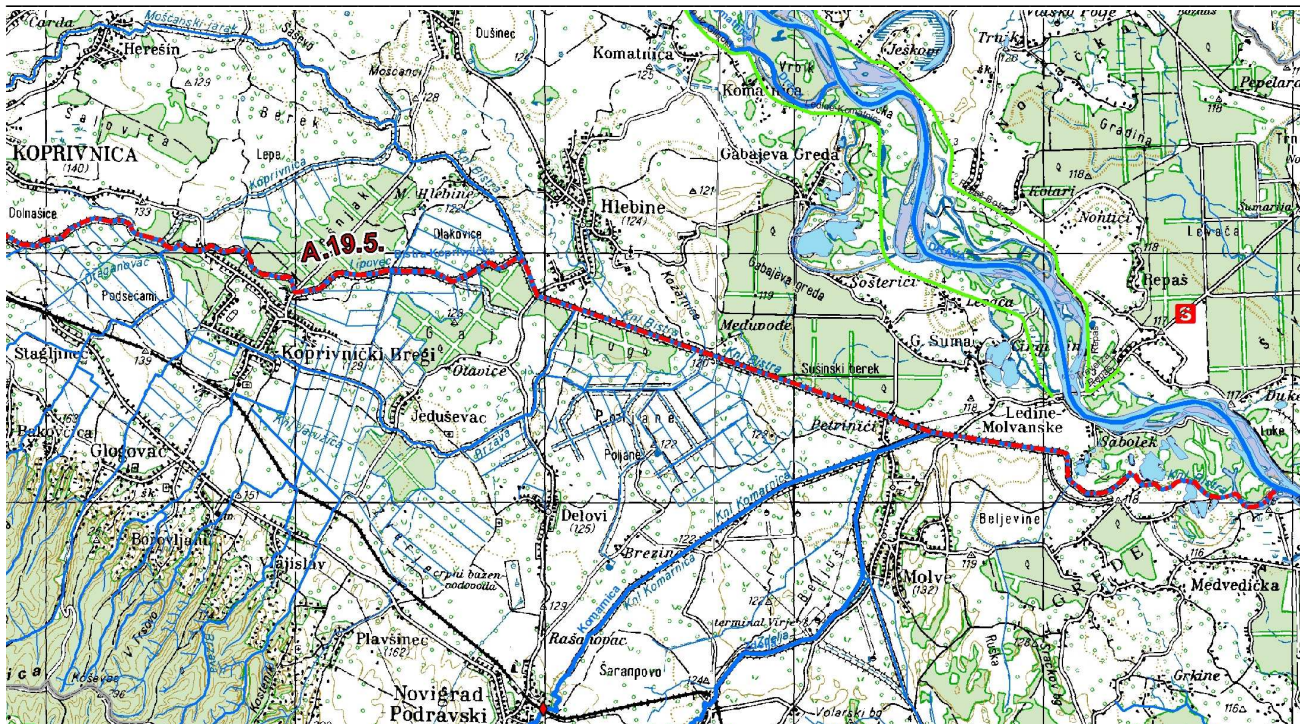
Područja ugrožena od poplave su naselja: Kozarevac, Kloštar Podravski i Budančevica

Druga crta obrane: ne postoji i nije potrebna

Evakuacija stanovništva: ako bude nužna, izvesti na povišene dijelove naselja.

Dionica A.19.5. - rijeka Bistra Koprivnička, lijeva i desna obala

Vodotok:	Nasip:	Objekti:	Ugroženo područje:	Mjerodavni vodomjer:
<p>r. Bistra Koprivnička - l.o. i d.o.; utok u r. Dravu – mostna cesti Koprivnica-Križevci 0+000 – 43+450 dužine 43,45 km</p>	<p>nasip uz l.o. 3+380 – 3+860 (0,48 km) 5+215 - 6+220 (1,00 km) 12+435 – 14+860 (2,425 km) 17+535 – 26+370 (8,835 km)</p> <p>nasip uz d.o. 3+380 – 5+215 (1,835 km) 6+220 – 26+370 (20,15 km)</p> <p>Ukupno 34,725 km nasipa</p>	<p>-km 1+760 most na poljskom putu -km 5+215 cest.most.Molve-Repaš -km 6+220 cest.most.Molve-G.Šuma -km 9+285 most na poljskom putu - km 11+905 cest.most.Hlebine-Jeduš. -km 14+740 step. i most na polj. putu - km 16+470 cest.most.Kopr.Bregi-Siget. -km 17+535 most na poljskom putu -km 18+265 cest.most.Kopr.Bregi-KC -km 19+075 stepenica -km 20+365 stepenica -km 22+895 most u KC, Bjelovarska ul. -km 23+310 most u KC, Brežanec -km 23+920 most u KC, Starogradska ul. -km 24+180 stepenica – stari mlin -km 24+460 most u KC, Špoljarska ul. -km 24+995 step. i most na ž.pruzi OS-VŽ -km 25+205 most na cesti OS-VŽ -km 25+350 stepenica -km 26+370 cest.most Starigrad- Reka -km 26+430 stepenica -km 27+790 most na poljskom putu -km 30+200 cest.most. Reka – Kamenica -km 31+430 most na poljskom putu -km 33+300 most na poljskom putu -km 33+380 želj.most KC-ZG -km 33+790 cest.most. V.Mučna-Paunov. -km 34+970 stepenica -km 35+350 stepenica -km 35+650 želj.most KC-ZG -km 37+830 cest.most.Sokolovac –Srijem -km 40+200 most na poljskom putu -km 41+280 cest.most.Lepavina–Manastir -km 42+250 cest.most. Lepavina–Donjara -km 43+150 želj.most KC-ZG -km 43+450 most na cesti KC – KŽ</p>	<p>KOPRIVNIČKO-KRIŽEVAČKA ŽUPANIJA</p> <p>Molve: Molve Hlebine: Hlebine Koprivnički Bregi: Koprivnički Bregi Koprivnica: Koprivnica Reka Sokolovac: V.Mučna Sokolovac Lepavina</p>	<p>V - Molve, most na cesti Molve –Gornja Šuma u km 6+220 R: 119,35 m.n.m – plava oznaka I: 119,50 m.n.m – crvena oznaka</p> <p>V - Koprivnica, most u Starogradskoj ulici u km 23+920 R: 137,85 m.n.m –plava oznaka I: 138,05 m.n.m –crvena oznaka</p>



OPIS DIONICE

Dionica obuhvaća lijevu i desnu obalu vodotoka Bistra Koprivnička i to od utoka u rijeku Dravu niže naselja Molve u rkm 203+700 do obronaka Kalničog Gorja, u ukupnoj dužini od 52,90 km.

Najznačajniji pritoci vodotoka Bistra Koprivnička, u nizinskom dijelu su: bujica Komarnica, desni pritok koji utječe u km 5+535 zajedno s pritokom-bujicom Zdelja, kanal osnovne melioracijske odvodnje Brzava, desni pritok koji utječe u km 11+355 i kanal osnovne melioracijske odvodnje Moždanski jarak, lijevi pritok u km 12+435.

U nizinskom dijelu vodotok je reguliran, uređen i redovito održavan. Cijelom dužinom, (osim visoke obale) izgrađeni su nasipi, širine krune 4,00 – 6,00 m, redovito održavani i u više navrata nadograđeni. Za ovaj dio dionice mjerodavan je vodomjer u Molvama, most na cesti Molve – Gornja Šuma, a nalazi se u km 6+220. Vodomjer nema mjerne letve (!?), već postoje oznake (plava i crvena crta) na upornjaku mosta.

Od hidrotehničkih objekata, u ovom dijelu su tri betonske stepenice i 15 čepova Ø 100.

Vodotok Bistra Koprivnička ujedno je i glavni recipijent oborinskih i otpadnih voda grada Koprivnice, što rezultira velikim problemima u kišnom razdoblju. Dio dionice od cca 2,50 km protječe kroz grad Koprivnicu.

Dio vodotoka kroz grad je reguliran, uređen i pojačano održavan. Cijelom dužinom (osim visoke obale) izgrađeni su nasipi, širine krune 4,00 m, redovito održavani i u više navrata nadograđeni (zadnja nadogradnja poslije poplava 2013. godine). Za ovaj dio dionice mjerodavan je vodomjer u Koprivnici, most u Starogradskoj ulici u km 23+920. Vodomjer nema mjerne letve, već oznake (plava i crvena crta) na upornjaku mosta.

Od hidrotehničkih objekata na ovom dijelu dionice su četiri betonske stepenice i 3 čepa Ø 100. Brdski dio dionice čini izdužena dolinu koja se pruža jugozapadno od grada Koprivnice. Dolinom prolaze dvije značajne prometnice: magistralna cesta Koprivnica-Zagreb i željeznička pruga Rijeka-Budimpešta. Brdski dio, od ušća vodotoka Mučnjak u km 27+025, do ušća vodotoka Paunovac u km 33+800 je neuređen, teče prirodnim koritom i zbog nedovoljnog profila često je plavljen.

Prometni objekti s kojih se može pristupiti vodotoku na ovoj dionici obrane od poplave i pristupni putevi za obilazak i nadzor su:

- most na poljskom putu u km 1+760
- most na državnoj cesti Molve-Repaš u km 5+215
- most na cesti Molve-Gornja Šuma u km 6+220
- most na poljskom putu u km 9+285
- most na cesti Hlebine-Jeduševac u km 11+905
- most na cesti Koprivnički Bregi-Sigetec u km 16+470
- most na poljskom putu u km 17+535
- most na cesti Koprivnički Bregi-Koprivnica u km 18+265
- most u Koprivnici, Bjelovarska ulica, km 22+895
- most u Koprivnici, Ulica Brežanec, km 23+310
- most u Koprivnici, Starogradska ulica, km 23+920
- most u Koprivnici, Špoljarska ulica, km 24+460
- most na magistralnoj cesti Osijek-Varaždin u km 25+205
- most na cesti Starigrad-Reka u km 26+370
- most na poljskom putu u km 27+790
- most na cesti Reka-Kamenica u km 30+200
- most na poljskom putu u km 31+430
- most na poljskom putu u km 33+300
- most na cesti Velika Mučna-Paunovac u km 33+790
- most na cesti Sokolovac-Srijem u km 37+830
- most na poljskom putu u km 40+200
- most na cesti Lepavina-Manastir u km 41+280
- most na cesti Lepavina-Donjara u km 42+250
- most na cesti Koprivnica-Križevci u km 43+450

Slaba mjesta na dionici:

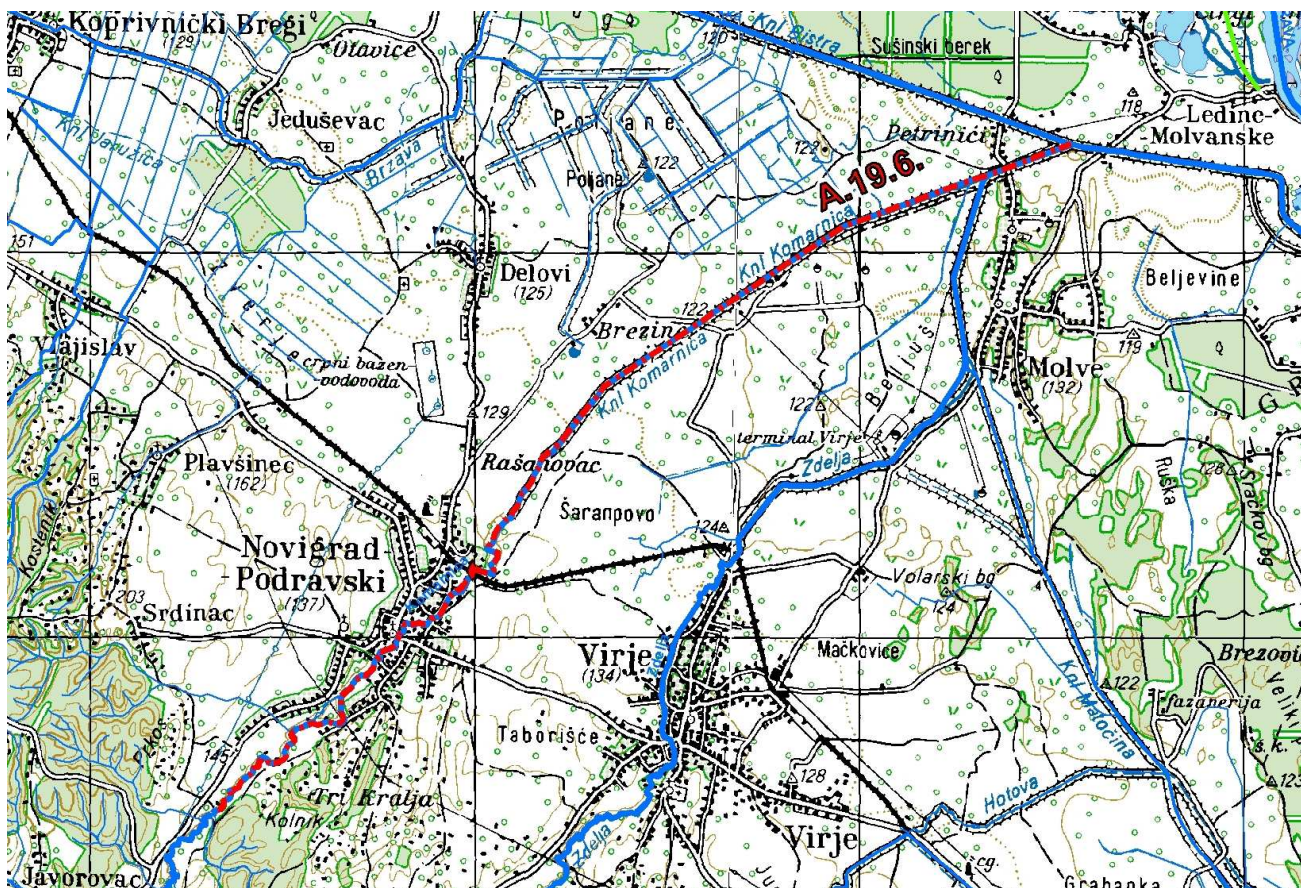
- most u km 5+215 – lijevi nasip nije spojen s nasipom ceste pa može doći do izlivanja
- km 5+535 –ušće Komarnice – izlivanje oko ušća uslijed uspora vode
- most u km 6+220 – nasipi nisu spojeni s nasipom ceste pa može doći do izlivanja
- km 12+435 – ušće Moždanskog jarka – izlivanje uslijed uspora vode
- automatski čepovi Ø100 – ulazne i izlazne građevine (čistiti nanos!)

Područja ugrožena od poplave su:

- naselja Molve, Hlebine, Koprivnički Bregi, Reka, Velika Mučna, Sokolovac, Lepavina
- grad Koprivnica
- poljoprivredne površine

Druga crta obrane: ne postoji i nije moguća

Evakuacija stanovništva: ako bude nužna izvesti na povišene dijelove naselja i u gradu u centar za prihvat.

Dionica A.19.6. - bujica Komarnica, lijeva i desna obala

Vodotok:	Nasip:	Objekti:	Ugroženo područje:	Mjerodavni vodomjer:
b.Komarnica.- l.o . i d.o.; utok u r. Bistru Koprivničku – mlinska brana u Novigradu Podravskom km 0+000-12+690 dužine 12,7 km	nasip uz l.o. 0+860 - 4+325 (3,46 km) nasip uz d.o. 0+860 - 4+325 (3,46 km) Ukupno 6,93 km nasipa	- km 0+720 cest.most Molve – Gornja Šuma - km 3+100 bet. obloga-prijelaz plinovoda/naftovoda - km 3+220 bet. obloga - prijelaz plinovoda/naftovoda - km 3+305 gabionska obloga – prijelaz plinovoda/naftovoda - km 4+325 cest.most Virje – Delovi - km 8+155 most na želj,pruzi OS-KC - km 8+385 mlinska brana – stepenica - km 8+810 most u Novigradu Podr. - km 9+280 most na mag.cesti OS-KC - km 9+840 mlinska brana – step. - km 10+820 mlinska brana –step. - km 11+680 mlinska brana – step. - km 12+690 mlinska brana	KOPRIVNIČKO-KRIŽEVAČKA ŽUPANIJA Molve: Molve Virje: pogoni INE i JANAF-a Novigrad Podravski: Novigrad Podravski Javorovac	V - Molve, most na cesti Molve – Gornja Šuma u km 0+720 R: 117,58 m.n.m –plava oznaka I: 117,88 m.n.m –crvena oznaka V - Novigrad Podravski, most na magistralnoj cesti Osijek – Koprivnica u km 9+280 R: 135,08 m.n.m –plava oznaka I: 135,53 m.n.m – crvena oznaka

OPIS DIONICE

Dionica obuhvaća lijevu i desnu obalu vodotoka Komarnica i to od utoka u vodotok Bistra Koprivnička do mlinske brane u km 12+690, u ukupnoj dužini od 12,69 km.

Najznačajniji prtok vodotoka – bujice Komarnica je desni prtok – vodotok Zdelja koji utječe u km 0+930.

Prvi dio vodotoka u dužini od 6,42 km je reguliran, uređen i redovito održavan. U tom dijelu, od km 0+860 do km 4+325, izgrađeni su nasipi po lijevoj i desnoj obali.

Za ovaj dio dionice mjerodavan je vodomjer u Molvama, most na cesti Molve-Gornja Šuma, u km 0+720. Vodomjer nema mjerne letve, već postoje oznake (plava i crvena crta) na upornjaku mosta.

Od km 6+420 do mosta na željezničkoj pruzi u km 8+155, vodotok teče kanjonom. Dio vodotoka u naselju Novigrad Podravski u dužini od 0,8 km je uređen i osiguran gabionima. Uzvodno od Novigrada Podravskog, brdski dio, teče prirodnim koritom.

Za ovu dionicu mjerodavan je vodomjer u Novigradu Podravskom, most na magistralnoj cesti Osijek-Koprivnica u km 9+280. Vodomjer nema mjerne letve, već postoje oznake (plava i crvena crta) na upornjaku mosta.

Od hidrotehničkih objekata, na vodotoku su samo stare mlinske brane danas u funkciji vodnih stepenica.

- Prometni objekti s kojih se može pristupiti vodotoku na ovoj dionici obrane od poplave i pristupni putevi za obilazak i nadzor su:
 - most na cesti Molve-Gornja Šuma u km 0+720
 - most na cesti Virje-Delovi u km 4+325
 - most na željezničkoj pruzi KC-OS u km 8+155
 - most u Novigradu Podravskom u km 8+810
 - most na magistralnoj cesti Osijek-Koprivnica u km 9+280

Slaba mjesta na dionici:

- km 0+000 – ušće Komarnice- uslijed uspora dolazi do izlivanja

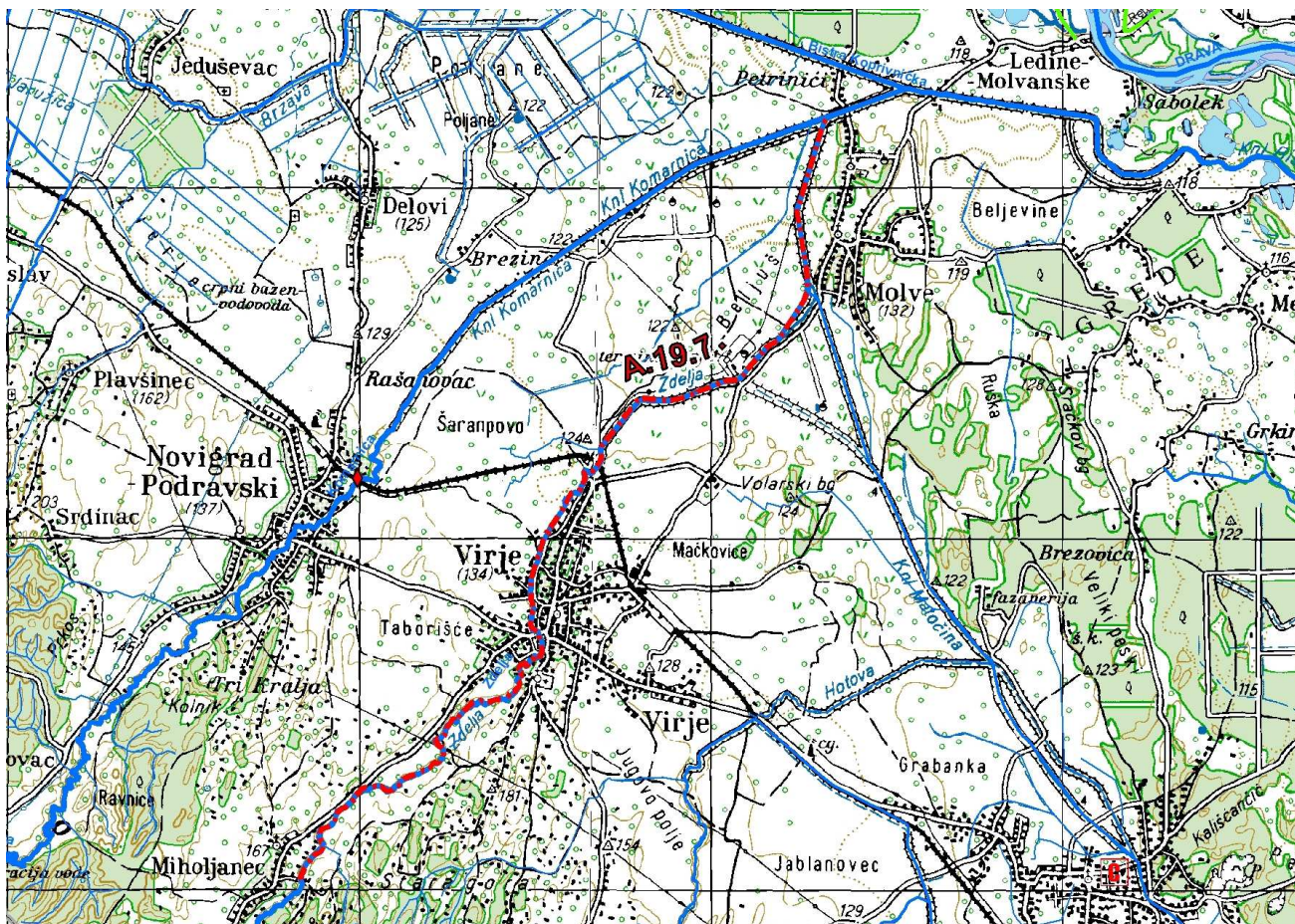
Područja ugrožena od poplave su:

- naselja Molve i Novigrad Podravski
- pogon CPS Molve
- pogon JANAF Molve
- poljoprivredne površine

Druga crta obrane: ne postoji i nije moguća

Evakuacija stanovništva: ako bude nužna izvesti na povišene dijelove naselja.

Dionica A.19.7. - bujica Zdelja, lijeva i desna obala



Vodotok:	Nasip:	Objekti:	Ugroženo područje:	Mjerodavni vodomjer:
<p>b. Zdelja - l.o. i d.o.; utok u Komarnicu – most na cesti u Miholjancu 0+000-12+570 dužine 12,5 km</p>	<p>nasip uz l.o. 0+000 - 4+700 (4,70 km)</p> <p>nasip uz d.o 0+000 - 4+700</p> <p>Ukupno 9,40 km nasipa</p>	<p>- km 0+035 most na polj. putu - km 2+490 cest.most za CPS - km 3+220 cest.most za JANAF - km 5+250 cest.most Virje – Delovi - km 5+300 most na želj.pruzici OS –KC - km 5+450 most na polj. putu - km 5+890 most na polj. putu - km 6+300 betonska stepenica - km 6+740 most u Virju - km 6+820 – km 7+310 propusti na priv. ulazima (10 kom.) - km 7+600 cest.most OS –KC - km 7+825 most u Virju - km 9+770 most na polj. putu - km 10+645 mlinska brana-stepenica - km 11+130 most na polj. putu - km 11+240 gabion. pregrada - km 11+590 most na polj. putu - km 12+060 most na polj. putu - km 12+175 most na polj. putu - km 12+570 most u Miholjancima</p>	<p>KOPRIVNICKO-KRIŽEVAČKA ŽUPANIJA</p> <p>Molve; Molve pogon JANAF</p> <p>Virje; Virje Miholjanec</p>	<p>V - Molve, most na vodotoku Komarnici, na cesti Molve-Gornja Šuma, u km 0+720 R: 117,58 m.n.m –plava oznaka I: 117,88 m.n.m –crvena oznaka</p>

OPIS DIONICE

Dionica obuhvaća lijevu i desnu obalu vodotoka – bujice Zdelja i to od utoka u vodotok Komarnica do mosta u Miholjancu u km 12+570, u ukupnoj dužini od 12,57 km.

U nizinskom dijelu, do mosta na željezničkoj pruzi, vodotok je reguliran, uređen i redovito održavan. Od ušća, u dužini od 4.70 km, vodotok je u obostranom nasipu.

Dio vodotoka protječe kroz naselje Virje. U tom dijelu je otežano održavanje vodotoka zbog mnogih mostova na privatnim parcelama (dvorišta).

Za ovu dionicu mjerodavan je vodomjer na vodotoku Komarnica u Molvama, most na cesti Molve-Gornja Šuma, u km 0+720. Vodomjer nema mjerne letve već postoje oznake (plava i crvena crta) na upornjaku mosta.

Od hidrotehničkih objekata, na vodotoku je nova betonska stepenica u km 6+300, stara mlinska brana u funkciji stepenice u km 10+645 i gabionska pregrada u km 11+240.

Prometni objekti s kojih se može pristupiti vodotoku na ovoj dionici obrane od poplave i pristupni putevi za obilazak i nadzor su:

- most na poljskom putu u km 0+035
- most na cesti za CPS u km 2+490
- most na cesti za JANAF u km 3+220
- most na cesti Virje-Delovi u km 5+250
- most na poljskom putu u km 5+450
- most na poljskom putu u km 5+890
- most na mag. cest Osijek-Koprivnica u km 7+600
- most u Virju, ulica, km 7+825
- most na poljskom putu u km 9+770
- most na poljskom putu u km 11+130
- most na poljskom putu u km 11+590
- most na poljskom putu u km 12+060
- most na poljskom putu u km 12+175
- most u Miholjancu u km 12+570

Slaba mjesta na dionici:

- km 0+000 – ušće Zdelje – uslijed uspora dolazi da izlivanje

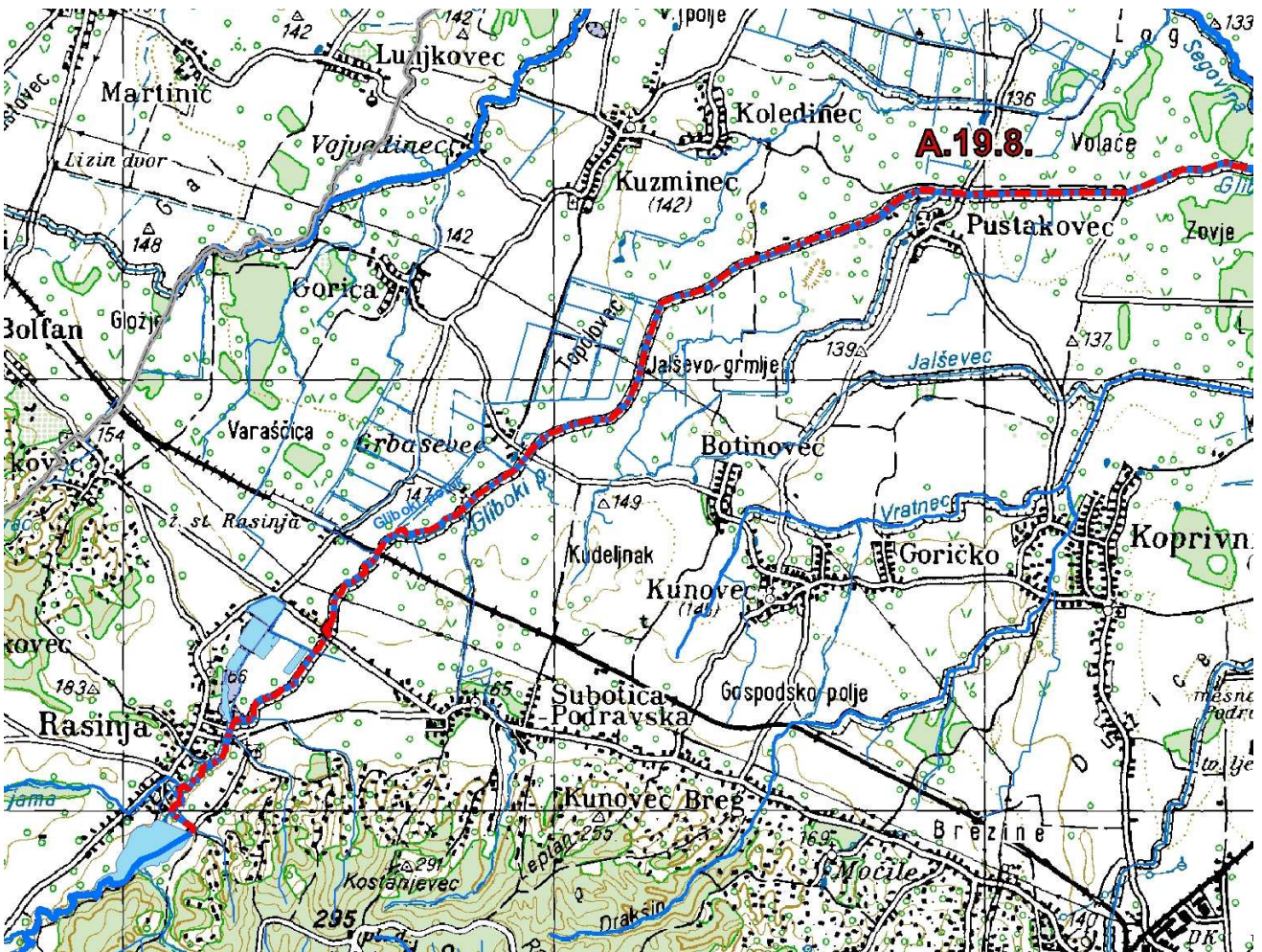
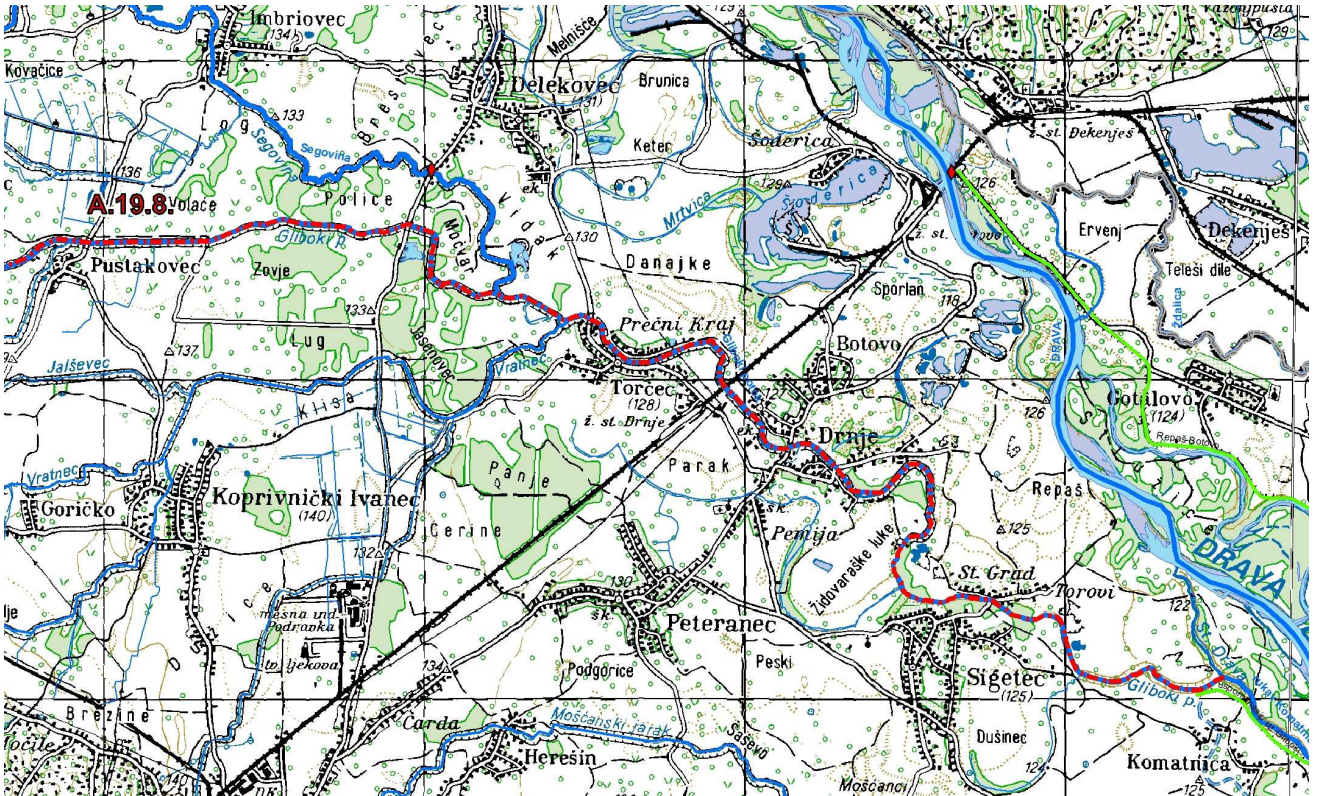
Područja ugrožena od poplave su:

- naselja Molve, Virje i Miholjanec
- pogon JANAF u Molvama
- poljoprivredne površine

Druga crta obrane: ne postoji i nije moguća

Evakuacija stanovništva: ako bude nužno izvesti na povišeni dijelove naselja.

Dionica A.19.8. - rijeka Gliboki, lijeva i desna obala



Vodotok:	Nasip:	Objekti:	Ugroženo područje:	Mjerodavni vodomjer:
<p>r.Gliboki -, l.o. i d.o.; Utok u r.Dravu – akumulacija Rasinja 0+000 – 31+800 i uzvodno do km 58+350</p> <p>dužine 31,80 km ukupne dužine 58,35 km</p>	<p>Usporni nasip uz desnu obalu potoka Gliboki 0+000-1+950 (nastavak nasipa Ledine– Komatnica) dužine 2,0 km</p> <p>Ukupno 2,0 km</p>	<p>-km 5+420 most Tori (Sigetec) -km 6+480 most za šljunčaru -km 7+020- stari mlin -km 9+790 most Pasamok (Drnje) -km 10+520 most na DC Drnje-Botovo -km 11+730 most na želj. pruzi Koprivnica - Mađarska -km 13+090 most u Torčecu -km 13+585 most u Torčecu -km 14+200 most na cesti Drnje- Đelekovec -km 17+285 most na cesti Koprivnica- Legrad -km 21+400 most Pustakovec -km 22+960 betonska stepenica -km 26+510 most Grbaševac -km 27+275 betonska stepenica -km 28+390 most na želj. pruzi KC- VŽ -km 29+420 most na DC KC-VŽ -km 30+860 most u Rasinji -km 31+800- aku. Rasinja</p>	<p>KOPRIVNIČKO-KRIŽEVAČKA ŽUPANIJA Peteranec: Komatnica Sigetec Drnje: Drnje Torčec Đelekovec:</p> <p>Koprivnički Ivanec: Pustakovec Rasinja: Grbaševac Rasinja V.Grabičani Križevci</p>	<p>V – Gliboki-Mlačine, most na državnoj cesti Koprivnica- Varaždin u km 29+420</p> <p>R: 125,88 m.n.m –plava oznaka I: 126,08 m.n.m – crvena oznaka</p>

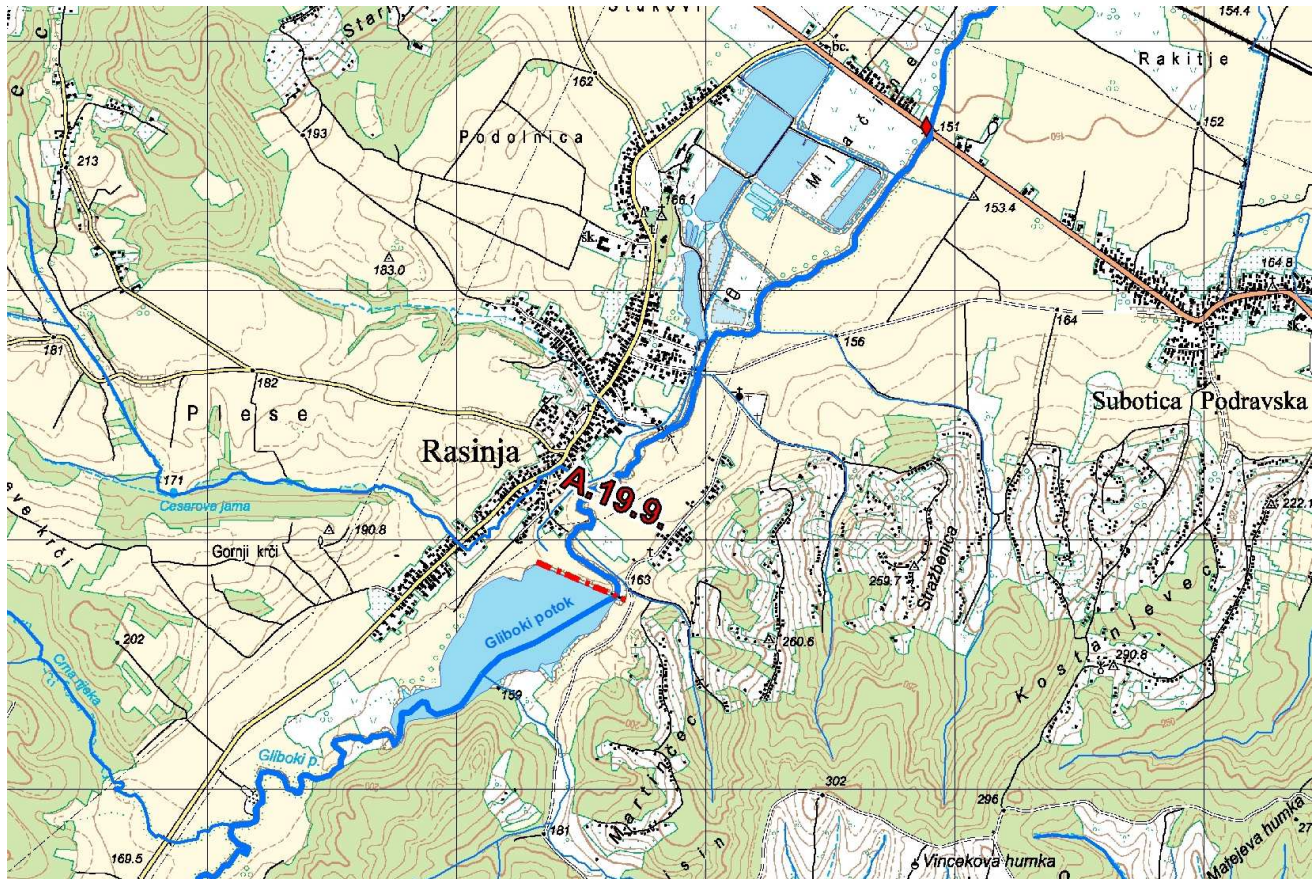
OPIS DIONICE

Dionica obuhvaća lijevu i desnu obalu potoka u dužini od 58,35 km- vodotok je magistralnog značaja jer kupi sve kanale svog sliva i to: „Vratnec“ lijeva obala kod naselja Torčec u stacionaži 12+600, kanal „Segovina“ lijeva obala u st. 13+500, kanal „Rudnički“ desna obala u st. 25+180, kanal „Grabica Pustakovec“ desna obala u st. 18+680, kanal „Pustakovec“ desna obala u st. 19+750, kanal „SK-1“ lijeva obala u st. 22+340, kanal „Mučnjak“ lijeva obala u st. 30+030, kanal „Mednjak“ lijeva obala u st.36+420. Postoji izgrađeni nasip uz desnu obalu potoka „Gliboki“ od 0+000-1+950 u dužini od 1950 metara.

Kritična točka kod kanala „Gliboki“ je u naselju Torčec, gdje je moguće izlivanje na desnoj i lijevoj obali kod velikih voda i crvene oznake. Izvanredna obrana na mostu na cesti 3/2 u Drnju, tj. 0,3 m ispod donjeg ruba ploče mosta. Ostalih kritičnih točaka nema, jer na desnoj i lijevoj obali postoji visoka obala. Kod redovne obrane od poplava kad vodostaj dostiže 0,5 m ispod donjeg ruba ploče mosta na cesti 3/2 u Drnju (plava crta) i dojava većih oborina odmah treba pristupiti pražnjenju akumulacije u Rasinji radi prihvata vodnog vala i daljnjeg puštanja vode kroz temeljni ispušt.

Prilazni putevi za obilazak i nadzor kao i doprema mehanizacije je na svim mostovima i postoji prilaz i po lijevoj i desnoj obali.

Zbog izvedenih nasipa u naselju Torčec na lijevoj i desnoj obali smanjena je mogućnost izlivanja vode prema objektima.

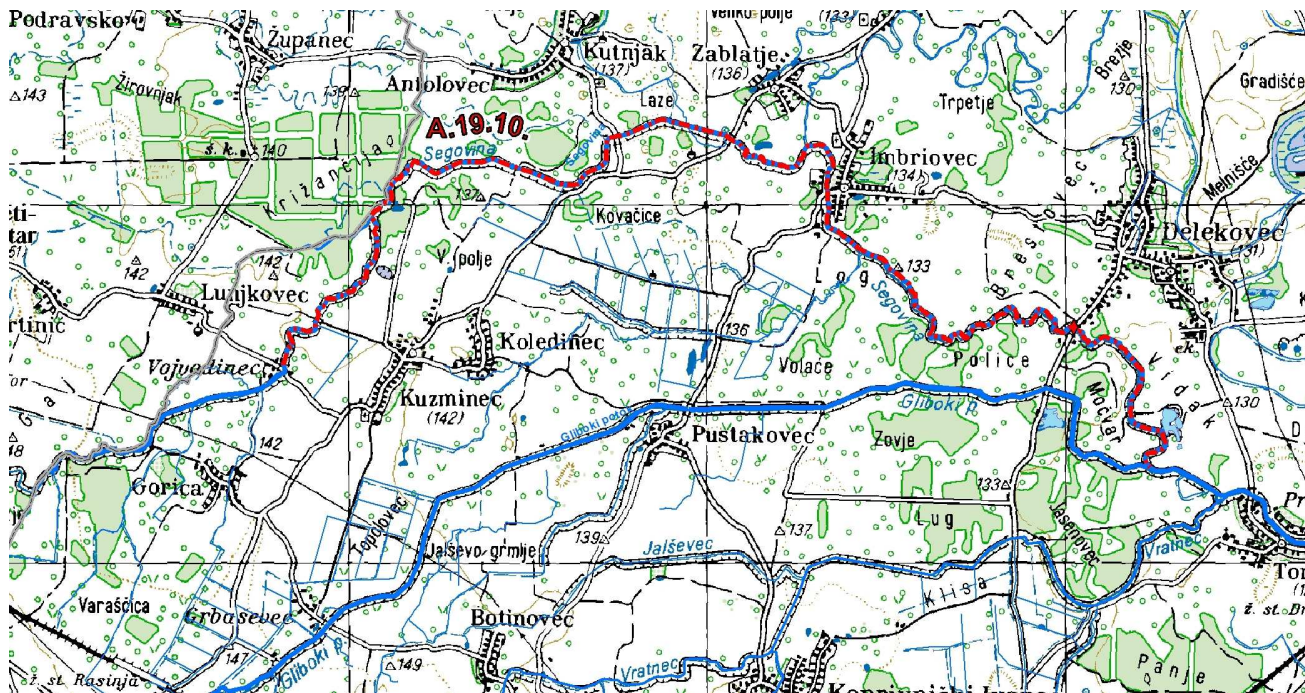
Dionica A.19.9. - akumulacija Rasinja

Vodotok:	Nasip:	Objekti:	Ugroženo područje:	Mjerodavni vodomjer:
Akumulacija Rasinja km 31+800 Gliboki	Nasuta brana - dužine 378m, - max.visina 9.3m, - širina krune 3.5m, - 9 preljevni otvora, - preljev širine 60m Volumen 500.000m ³ Kota krune 161,60 mm		KOPRIVNIČKO-KRIŽEVAČKA ŽUPANIJA Rasinja: Rasinja	R: 159.60 m.n.m Redovna obrana Kada stupac vode na preljevu dosegne 50 cm

OPIS DIONICE

Akumulacija zadovoljava potrebama i zbog fiksnog preljeva (širine 60 m) nema bojazni od poplave.

Dionica A.19.10. - Segovina, lijeva i desna obala



Vodotok:	Nasip:	Objekti:	Ugroženo područje:	Mjerodavni vodomjer:
<p>b. Segovina-,l.o. i d.o.; Utok u r. Gliboki – ušće Brezovca 0+000-17+530 dužine 17,53 km</p>		-km 1+020 most na polj. putu -km 2+565 most na DC Koprivnica- Legrad -km 7+105 most u Imbriovcu -km 9+000 most na cesti Zablatje- Kuzminec -km 10+340 most na cesti Kutnjak- Kuzminec -km 15+490 drveni most na polj. putu -km 16+345 most u Vojvodincu -km 16+725 most na polj. putu -km 17+640 betonska stepenica	<p>KOPRIVNIČKO-KRIŽEVAČKA ŽUPANIJA Delekovec: Delekovec Imbriovec Legrad: Zablatje Rasinja: Vojvodinec Mali Bukovec: Ludbreg: Torčec Ludbreški Segovina (mali sliv Plitvica-Bednja)</p>	<p>V - Delekovec, most na cesti Koprivnica-Legrad u km 2+565 R: 130,40 m.n.m –plava oznaka I: 130,60 m.n.m – crvena oznaka</p>

OPIS DIONICE

Dionica obuhvaća lijevu i desnu obalu potoka – bujica Segovina i to od utoka u kanal Gliboki do izvora u ukupnoj dužini od 33+500 km. Potok Segovina prolazi kroz dvije županije Koprivničko-križevačka i Varaždinska županije. Na području KC-KŽ županije počinje u izvorištu naselja Segovina i proteže se kroz Varaždinsku županije i nastavlja kroz KC-KŽ županije do ušća u potok Gliboki.

Na ovoj dionici mjerodavni vodomjer je na cestovnom mostu km 2+565 Koprivnica-Delekovec.

Ugrožena naselja na vodotoku su Vojvodinec kad vodostaj dostiže 0,3 m ispod donjnjeg ruba ploče mosta na cesti Koprivnica-Legrad u naselju Delekovec.

Zbog izvedenog nasipa u naselju Vojvodinec smanjena je mogućnost izlivanja vode prema naselju.

Na području naselja Imbriovec i Delekovec dolazi do poplavlivanja okolnog poljoprivrednog zemljišta oko 10 hektara.

POGLAVLJE 2.

KARTOGRAFSKI PRIKAZ BRANJENOG PODRUČJA 19



POGLAVLJE 3.

ZADACI I OVLAŠTENJA SVIH SUDIONIKA U OBRANI OD POPLAVA

3. Zadaci i ovlaštenja svih sudionika u obrani od poplava

3.1 Sudionici u obrani od poplava

Sukladno Zakonu o vodama (NN 153/09, 130/11 i 56/13), obranom od poplava upravljaju Hrvatske vode, a poslovi obrane od poplava su hitna služba. Operativno upravljanje rizicima od poplava i neposredna provedba mjera obrane od poplava utvrđena je Državnim planom obrane od poplava (NN 84/10) i Glavnim provedbenim planom obrane od poplava (Hrvatske vode, veljača 2014. godine).

Neposrednu provedbu preventivne, redovne i izvanredne obrane od poplava, primjenom propisa o javnoj nabavi Hrvatske vode ustupaju pravnoj osobi koja posjeduje rješenje o ispunjenju posebnih uvjeta za obavljanje djelatnosti iz članka 220. točke 2. Zakona o vodama, odnosno prethodno izdano certifikacijsko rješenje, te se za pojedina branjena područja sklapa Okvirni sporazum za razdoblje od četiri godine.

Sukladno Državnom planu obrane od poplava, ustrojen je Glavni centar obrane od poplava kao središnja ustrojbenja jedinica Hrvatskih voda za upravljanje i izvanrednom obranom od poplava. U Glavnom centru obrane od poplava osigurava se središnje upravljanje i glavna koordinacija, te se uspostavlja sustav veza i obavještavanja o stanjima u obrani od poplava. Ujedno, Glavni centar obrane od poplava osigurava stručnu i tehničku potporu glavnom rukovoditelju obrane od poplava.

Teritorijalne jedinice za obranu od poplava su: vodna područja, sektori, branjena područja i dionice.

Vodna područja su teritorijalne jedinice za planiranje i izvješćivanje u upravljanju rizicima od poplava. Na razini vodnog područja procjenjuje se rizik od poplava, izrađuju se karte opasnosti od poplava i karte rizika od poplava i donose se planovi upravljanja rizicima od poplava.

Sektori su glavne operativne teritorijalne jedinice za provedbu obrane od poplava. Na razini sektora provodi se koordinacija i operativno upravljanje obranom od poplava na svim branjenim područjima u granicama sektora.

Branjena područja su temeljne jedinice za provedbu obrane od poplava. Na razini branjenog područja provodi se operativno postupanje obranom od poplava, provode se nalozi Glavnog centra obrane od poplava i sa razine Sektora, te se osigurava samoinicijativno postupanje u obrani, u slučaju izostanka naloga.

Dionice su najniže teritorijalne jedinice unutar branjenih područja, na kojima se kod nastupa opasnosti od poplava prate stanja i izravno provodi obrana od poplava na zaštitnim vodnim građevinama.

Sukladno točki XVI Državnog plana obrane od poplava (NN 84/10) i članku 117. Zakona o vodama, pravna osoba kojoj je ustupljena neposredna provedba obrane od poplava dužna je tijekom redovne i izvanredne obrane od poplava obavljati potrebne radnje i izvoditi radove na vodnim građevinama u sustavu obrane od poplava prema naredbi rukovoditelja obrane od poplava, te uključiti svoja sredstva rada i zaposlenike na provođenju mjera obrane od poplava na branjenom području na kojem djeluje, kao i na drugim branjenim područjima u slučaju njihove veće ugroženosti od poplava.

Također sukladno članku 117. Zakona o vodama, navedene pravne osobe su obvezne u svako doba, na prvi poziv Hrvatskih voda, bezuvjetno i bez prava na prigovor, odazvati se i sudjelovati u provedbi redovne i izvanredne obrane od poplava s ljudstvom i materijalnim sredstvima na temelju kojeg mu je izdano rješenje o posebnim uvjetima za obavljanje djelatnosti, odnosno certifikacijsko rješenje, a po potrebi i drugim sredstvima, ako su potrebna na branjenom području.

Tijekom neposredne provedbe mjera obrane od poplava, pri opasnosti od poplave većih razmjera, kada se obrana od poplava ne može osigurati materijalnim sredstvima i ljudstvom Hrvatskih voda i pravnih osoba kojima je ustupljena provedba obrane od poplava na branjenom području, nužno je procijeniti te u slučaju potrebe predložiti uključivanje u obranu od poplava dodatnih snaga, odnosno drugih sudionika obrane od poplava s područja ugroženog poplavom.

Sudjelovanje drugih sudionika u obrani od poplava se omogućava putem Državne uprave za zaštitu i spašavanje i Stožera zaštite i spašavanja jedinica lokalne i regionalne samouprave, a naredbu o obvezi sudjelovanja pojedinih pravnih osoba i građana s ugroženog područja donose čelnici jedinica lokalne i regionalne samouprave.

Tijekom obrane od poplava nositelji obrane od poplava usklađuju svoje aktivnosti s Državnom upravom za zaštitu i spašavanje, Ravnateljstvom policije, Hrvatskom vojskom, nadležnim medicinskim službama i drugim hitnim službama te pravnim osobama koje sukladno posebnim propisima upravljaju prometnicama.

Podatke, prognoze i upozorenja o hidrometeorološkim pojavama od značenja za obranu od poplava prikuplja i Hrvatskim vodama dostavlja Državni hidrometeorološki zavod, sukladno Glavnom provedbenom planu obrane od poplava.

Tijekom provedbe mjera obrane od poplava na razini sektora i branjenih područja u centru ili podcentrima obrane od poplava vodi se dnevnik obrane od poplava koji sadržava sve podatke od značaja za provedbu mjera obrane od poplava (izdani nalozi za postupanja, provedene radnje i postupanja, mjere obrane od poplava, stavljanje u funkciju rasteretnih objekata, dojave o stanju vodnih građevina i vodotoka, hitne sanacije, iskazane potrebe i dostave materijala za obranu od poplava, rad crpnih stanica i korištenje mobilnih crpki, neposredna očitavanja vodostaja na vodomjerima, hidrološka snimanja, potrebe dodatnih

snaga, suradnja s drugim sudionicima obrane od poplava, formiranje druge obrambene crte, dojave svih sudionika i građana, zahtjevi i informacije prema medijima, poplavljena područja, poplavljene prometnice i objekti, priprema i provedba evakuacije, ...).

3.2. Dužnosti i ovlaštenja rukovoditelja obrane od poplava

Državnim planom obrane od poplava, utvrđena je nadležnost i koordinacija, odnosno dužnosti i ovlaštenja rukovoditelja obrane od poplava za potrebe provedbe mjera obrane od poplava na području sektora i branjenih područja.

Za upravljanje obranom od poplava odgovorni su glavni rukovoditelj obrane od poplava, voditelj Glavnog centra obrane od poplava i rukovoditelji obrane od poplava teritorijalnih jedinica. Glavni rukovoditelj obrane od poplava je generalni direktor Hrvatskih voda. Imenovani voditelj Glavnog centra obrane od poplava je zamjenik glavnog rukovoditelja obrane od poplava u slučaju njegove spriječenosti. Imenovani rukovoditelji obrane od poplava sektora zamjenici su glavnog rukovoditelja obrane od poplava iz svoje nadležnosti.

Rukovoditelji obrane od poplava teritorijalnih jedinica imaju slijedeće dužnosti i ovlaštenja u provođenju mjera obrane od poplava:

Rukovoditelj obrane od poplava sektora- rukovodi i usklađuje provođenje mjera obrane od poplava po pojedinim branjenim područjima unutar sektora, proglašava uvođenje i prestanak mjera izvanredne obrane od poplava i izvanrednog stanja na zaštitnim vodnim građevinama unutar sektora, donosi odluke o rukovanju sustavom za rasterećenje vodnog vala na vodama I. reda unutar sektora (retencije, akumulacije, oteretni kanali, ustave, preljevi, tuneli i drugi objekti u sustavu obrane od poplava), o radu rukovoditelja, obrambenih centara i sustava veza unutar sektora, donosi odluku o izgradnji druge obrambene crte prije ili za vrijeme poplava ukoliko prijete neposredna opasnost od podvira, prodora, rušenja ili prelijevanja zaštitnih vodnih građevina, odlučuje o angažiranju ljudstva i sredstava pravnih osoba iz točke XVI. Državnog plana obrane od poplava s jednog branjenog područja na drugo unutar sektora, pri opasnosti od poplava velikih razmjera procjenjuje potrebu za uključivanjem u obranu od poplava drugih sudionika, ako se ona ne može osigurati materijalnim sredstvima i ljudstvom Hrvatskih voda i pravnih osoba iz točke XVI. Državnog plana obrane od poplava, glavnom rukovoditelju obrane od poplava predlaže da jedinice lokalne i područne (regionalne) samouprave proglašavaju izvanredno stanje i aktiviraju planove zaštite i spašavanja na svom području nadležnosti, na propisani način izvještava nadležne područne urede za zaštitu i spašavanje o stanju i prognozi razvoja situacije i poduzetim mjerama na području njihove nadležnosti, surađuje s nadležnim tijelima u procjenjivanju potrebe za uvođenjem izvanrednog stanja na područjima ugroženim poplavama, pobijanjem nasipa za rasterećenje vodnog vala, ograničenjem cestovnog, željezničkog i riječnog prometa, pristupanjem evakuaciji i drugim mjerama zaštite i spašavanja, podnosi dnevna izvješća o stanju na područjima ugroženim poplavama glavnom rukovoditelju obrane od poplava i voditelju Glavnog centra obrane od poplava, nakon prestanka mjera redovne obrane od poplava, u što kraćem roku podnosi glavnom rukovoditelju obrane od poplava i voditelju Glavnog centra obrane od poplava cjelovito izvješće o svim provedenim aktivnostima za vrijeme redovne i izvanredne obrane od poplave na području sektora i konačno izvješće o štetama na vodotocima i vodnim građevinama na području sektora, na kraju godine podnosi glavnom rukovoditelju obrane od poplava i voditelju Glavnog centra obrane od poplava konačno godišnje izvješće o poplavama i provedenoj obrani od poplava na području sektora za tu godinu, s ocjenom stanja, učinkovitosti i svrsishodnosti izgrađenog dijela sustava obrane od poplava, te stanja vodotoka, regulacijskih vodnih građevina i drugih građevina (objekata) u koritima vodotoka koji mogu utjecati na provođenje mjera obrane od poplava. Rukovoditelji obrane od poplava sektora dužni su, redovito i na propisani način, izvješćivati područne urede Državne uprave za zaštitu i spašavanje o stanju, pojavama i poduzetim mjerama, od trenutka kada je nastupila redovna obrana od poplava.

Rukovoditelj obrane od poplava branjenog područja- rukovodi i usklađuje provođenje mjera obrane od poplava na branjenom području, proglašava uvođenje i prestanak pripremnih mjera, te mjera redovne obrane od poplava, a u hitnim slučajevima uvođenje izvanrednog stanja na zaštitnim vodnim građevinama na branjenom području, ukoliko je to potrebno, tijekom provođenja mjera obrane od poplava izdaje rješenja o privremenom imenovanju rukovoditelja dionica, donosi odluke o radu crpnih stanica, o radu rukovoditelja, obrambenih centara i sustava veza na branjenom području, o izvršenju interventnih radova, o uporabi opreme, alata i materijala za obranu, te o uključivanju ljudstva i sredstava pravne osobe iz točke XVI. Državnog plana obrane od poplava koji djeluju na branjenom području, procjenjuje potrebu za uključivanjem u obranu od poplava dodatnih snaga, ako se ona ne može osigurati ljudstvom i materijalnim sredstvima pravne osobe iz točke XVI. Državnog plana obrane od poplava koja djeluju na branjenom području i, ako je potrebno, upućuje takav zahtjev rukovoditelju obrane od poplava sektora, donosi odluke o rukovanju objektima za rasterećenje vodnog vala na vodama II. reda unutar branjenog područja, predlaže rukovoditelju obrane od poplava sektora donošenje hitnih odluka o zabrani cestovnog, željezničkog ili riječnog prometa u skladu s člankom 120. stavkom 2. Zakona o vodama tijekom provođenja obrane od poplava, u slučajevima neposredne ugroženosti od poplava, putem sustava veza i dnevnih izvješća, upozna je rukovoditelja obrane od poplava sektora sa stanjem obrambenog sustava i provedenim mjerama na branjenom području, nakon prestanka mjera redovne obrane od poplava podnosi rukovoditelju obrane od poplava sektora propisana izvješća o provođenju redovne i izvanredne obrane od poplava i štetama na vodotocima i vodnim građevinama.

Rukovoditelj obrane od poplava dionice- neposredno rukovodi svim radnjama na zaštitnim vodnim građevinama unutar dionice tijekom pripremnog stanja, redovne i izvanredne obrane od poplava, te izvanrednog stanja, prije očekivanog nailaska velikih voda, a osobito tijekom pripremnog stanja, pregledava zaštitne vodne građevine na dionici za koju je odgovoran, te se detaljno upozna sa stanjem zaštitnih vodnih građevina i drugih pripadnih objekata dionice, kao i sustavom veza, uz označavanje slabih mjesta u obrambenom sustavu, za vrijeme redovne obrane od poplava sa zamjenikom i vodočuvarom osigurava stalnu kontrolu obrambenog sustava, tijekom izvanredne obrane od poplava i izvanrednog stanja na zaštitnim vodnim građevinama, sa zamjenikom i vodočuvarom dužan je biti stalno na dionici i kontrolirati stanje zaštitnih vodnih građevina i pripadajućeg dijela štice i neštice površina, putem sustava veza u stalnom je kontaktu s rukovoditeljem obrane od poplava branjenog područja i ažurno ga izvješćuje o stanju zaštitnih vodnih građevina i drugih objekata na dionici i pripadajućeg dijela štice i neštice površina, te provedenim radnjama, vodi dnevnik o stanju zaštitnih vodnih građevina i pripadajućeg dijela štice i neštice površina, te provedenim radnjama i po prestanku redovne obrane od poplava dostavlja ga rukovoditelju obrane od poplava branjenog područja. Rukovoditelji obrane od poplava dionica obavljaju pregled stanja vodotoka i zaštitnih vodnih građevina i procjenjuju slaba mjesta na dionicama za koje su imenovani. Vodočuvarima određuju obvezu stalnog nadzora i provođenje propisanih radnji, uključujući prikupljanje podataka o vodostajima koji se neposredno očitavaju na vodomjeru, kao i njihovu dostavu u centre obrane od poplava.

Zamjenici rukovoditelja obrane od poplava imaju sve dužnosti i ovlaštenja rukovoditelja obrane od poplava za vrijeme dok obavljaju poslove i zadatke prema odredbama Državnog plana obrane od poplava i Glavnog provedbenog plana obrane od poplava.

S obzirom na veliki interes javnosti i obvezu davanja službenih informacija javnosti o provedenim mjerama obrane od poplava, nužno je kontinuirano prikupljati i sistematizirati sve relevantne podatke i informacije za potrebe upravljanja obranom od poplava, te omogućiti davanje službenih informacija o provedenim mjerama obrane od poplava putem ovlaštenih osoba. Svi ovlaštenici za davanje službenih informacija iz svoje nadležnosti, u obvezi su aktivno sudjelovati u pripremi i davanju službenih informacija javnosti o provedenim mjerama obrane od poplava svim zainteresiranim medijima.

3.3. Zadaci i obveze drugih sudionika obrane od poplava

Sukladno Zakonu o vodama, pri opasnosti od poplave većih razmjera, kada se obrana od poplava ne može osigurati materijalnim sredstvima i ljudstvom Hrvatskih voda i pravnih osoba kojima je ustupljena provedba obrane od poplava na branjenom području, nužno je predložiti uključivanje u obranu od poplava dodatnih snaga, odnosno drugih sudionika obrane od poplava s područja ugroženog poplavom.

Putem Državne uprave za zaštitu i spašavanje i Stožera zaštite i spašavanja jedinica lokalne i regionalne samouprave, aktiviraju se i drugi sudionici obrane od poplava, odnosno omogućuje se korištenje i koordinacija uporabe vatrogasnih i policijskih postrojbi, Hrvatske vojske, HGSS-a, Crvenog križa, te civilne zaštite i stanovnika, kao i komunalnih poduzeća i područnih tvrtki na ugroženim područjima, čime se postiže operativnost djelovanja na velikom području.

Osim toga, potrebno je postupati sukladno Protokolu o načinu komunikacija između centara 112 DUZS-a i centara za obranu od poplava Hrvatskih voda, prema kojem DUZS pokreće postupak aktiviranja stožera zaštite i spašavanja, te tijekom obrane od poplava sudjeluje u komunikaciji s ostalim sudionicima zaštite i spašavanja.

Protokol o komunikaciji između centara 112 DUZS-a i centara za obranu od poplava, omogućuje komunikacijsku i operativnu suradnju s obzirom da obuhvaća potrebne protokole postupanja, ali isto tako i nužne komunikacijske podatke za sve centre i odgovorne osobe koje sudjeluju u međusobnoj komunikaciji i operativnim aktivnostima na pripremi i provedbi mjera obrane od poplava na svim razinama, kao i postupke vezano uz dojave i potrebu uključivanja ostalih sudionika za potrebe provedbe mjera obrane od poplava, te zaštite i spašavanja.

Sukladno članku 118. Zakona o vodama i Državnom planu obrane od poplava, vezano uz radnje nakon prestanka redovne obrane od poplava, Hrvatske vode su dužne nadoknaditi troškove drugih fizičkih i pravnih osoba koji su nastali temeljem zahtjeva nadležnog rukovoditelja obrane od poplava za njihovim sudjelovanjem u provedbi mjera obrane od poplava.

Prema Zakonu o vodama, pravnim osobama i građanima pripada naknada stvarnih troškova materijalnih sredstava i ljudstva za razdoblje sudjelovanja u obrani od poplava, koju isplaćuju Hrvatske vode u visini troškova koji se isplaćuju pravnim osobama iz članka 116. Zakona o vodama, odnosno pravnim osobama kojima su ustupljeni poslovi obrane od poplava na branjenom području.

Sukladno Zakonu o vodama, Hrvatske vode nisu u mogućnosti nadoknaditi troškove provedbe mjera obrane od poplava nastale sudjelovanjem pravnih osoba iz članka 115. stavka 6. Zakona o vodama - Državne uprave za zaštitu i spašavanje, Ravnateljstva policije, Hrvatske vojske, nadležnih medicinskih službi i drugih hitnih službi.

Također, potrebno je navesti da svi troškovi drugih sudionika koji su nastali za potrebe provedbe neposrednih mjera obrane od poplava na vodotocima i zaštitnim vodnim građevinama, odnosno ispostavljeni računi tih pravnih osoba, moraju biti ovjereni od strane rukovoditelja obrane od poplava sektora.

POGLAVLJE 4.

POTREBNA OPREMA, LJUDSTVO I MATERIJAL ZA PROVOĐENJE MJERA OBRANE OD POPLAVA

4. Potrebna oprema, ljudstvo i materijal za provođenje mjera obrane od poplava

Neposrednu provedbu preventivne, redovite i izvanredne obrane od poplava provodi pravna osoba iz članka 116. stavka 1. Zakona o vodama.

Na branjenom području 19. prema Okvirnom sporazumu o nabavi uz certifikacijsko rješenje iz članka 221. stavka 4 provodi:

Bistra d.o.o Đurđevac, A.Radića 8 c , 48350 Đurđevac

Prema Pravilniku o posebnim uvjetima za obavljanje djelatnosti vodoistražnih radova i drugih hidrogeoloških radova, preventivne, redovne i izvanredne obrane od poplava, te upravljanja detaljnim građevinama za melioracijsku odvodnju i vodnim građevinama za navodnjavanje, NN 83/2010, od 05.07.2010 za Branjeno područje 19 uvjetuju se slijedeći minimalni zahtjevi za ljudstvo i opremu:

4.1. posebni uvjeti brojnosti i stručnosti zaposlenika u pravnim osobama za obavljanje djelatnosti preventivne, redovne i izvanredne obrane od poplava (iz certifikacijskog rješenja: KLASA:UP/I-030-01/11-01/20; URBROJ: 538-10-1/0269-11-8, od 2. studenoga 2011. godine)

Branjeno područje	Najmanji broj i struka zaposlenika									
	Broj:	Sveukupno	Tehničkih struka					Ostalih struka		
			Ukupno	DSS/ VSS	PSS/ VŠS	SSS	VKV/ KV	PKV/ NKV	Ukupno	DSS
19	42	40	2	2	2	8	26	2	1	1

4.2. posebni uvjeti tehničke opremljenosti pravnih osoba za obavljanje djelatnosti preventivne, redovne i izvanredne obrane od poplava (iz certifikacijskog rješenja: KLASA: UP/I-030-01/11-01/20; URBROJ: 538-10-1/0269-11-8, od 2. studenoga 2011. godine)

Branjeno područje	Oprema	Vrste opreme	Najmanji broj
19	bageri	klasični do 120 kW	0
		klasični veći od 120 kW	0
		koračajući do 100 kW	0
		teleskopski veći od 100 kW	1
	utovarivači	do 75 kW	0
		veći od 75 kW	0
	buldozeri	do 85 kW	1
		veći od 85 kW	0
	kombinirani strojevi	do 50 kW	1
		veći od 50 kW	1
	vibronabijači	valjci	1
		pločasti vibronabijači	2
	pumpe i agregati	pumpe za vodu	3
		agregati	2
	kamioni i prikolice	do 100 kW	1
		veći od 100 kW	1
		prikolice za prijevoz strojeva	1
	mlatilice	do 30 kW	1
		30 – 70 kW	1
		veće od 70 kW	0
	kosilice	do 10 kW	4
		10 – 30 kW	1
		30 – 60 kW	2
veće od 60 kW		1	
strojevi i alati za sječu	škare za sječu (traktorski priključak)	1	
	motorne pile i ručni rotacijski sjekači	10	

4.3. Materijalna sredstva za obranu od poplava

Pravna osoba iz članka 116. stavka 1. Zakona o vodama dužna je čuvati i popunjavati opremu i materijal u terenskim centrima i posebnim skladištima na branjenom području na kojemu djeluje.

STANJE MATERIJALA I OSNOVNIH SREDSTAVA U SKLADIŠTIMA OBRANE OD POPLAVA SEKTOR A							
R. br.	Datum: 16.08.2013. VRSTA SREDSTAVA	Jed. mj.	Varaždin	Repaš	Goričan	Kučan Ludbreški	Legrad
I	Oprema		I RED	II RED			III RED
1	Agregat za rasvjetu	kom	4	2	2	2	
2	Reflektor sa stalkom	kom	8	4	4	4	
3	Čamac (6m) s motorom i prikolicom	kom	1				
4	Pila motorna	kom					
5	Pobijač žmurja	kom					
6	Pumpa kapaciteta preko 1000 l/s	kom					
II	Alat						
1	Bat željezni (5-10 kg)	kom	1				
2	Klješta (kombinirana)	kom					
3	Kolica ručna	kom					
4	Kosir	kom					
5	Kramp (pijuk)	kom					
6	Kuka (čaklja)	kom					
7	Lopata (pobirača)	kom	2				
8	Motika kopačica (trnokop)	kom					
9	Pila s lukom	kom					
10	Poluga metalna (pajser)	kom					
11	Sjekira velika	kom	1				
12	Šjekirica mala	kom					
13	Štihača	kom	10				
14	Vile za kamen	kom					
III	Materijal						
1	Čavli (razni)	kg					
2	Daske (razne)	m ³					
3	Folija PVC	m ²	1.440				
4	Gredice drvene	m ³					
5	Kamen lomljeni	m ³					
6	Kamen tucanik ili batuda	m ³					
7	Pijesak (zemljani materijal)	m ³					
8	Uže (50 m)	kom					
9	Vreće	kom	77000	21500	26000	21500	-
10	Žica paljena	kg					
11	Žmurje čelično – 4 m	kom					
12	Gabioni FM	m					
13	Geomreža GM	m ²					
14	Vodna barijera VB	m					
15	Vodena cijev VC	kom					
16	Zaštitna membrana ZM	m ²	1.200				
IV	Pribor i osobna zaštitna sredstva						
1	Čizme (gumene)	par	3				
2	Čizme (ribarske)	par	2				
3	Kabanica kišna	kom					
4	Kutija prve pomoći	kom					
5	Prsluk za spašavanje	kom					
6	Reflektor ručni	kom					
7	Rukavice zaštitne	par					
8	Svjetiljka ručna (akumulatorska)	kom					

Potrebna sredstva u skladištima prema Odluci o popisu i sadržaju skladišta opreme i materijala za obranu od poplave ; klasa: 325-02/00-02/133, urbroj: 374-1-2-00-1 od 11.09.2000. god.							
SEKTOR A							
R. br.	VRSTA SREDSTAVA	Jed. mj.	Varaždin	Repaš	Goričan	Kućan Ludbreški	Legrad
I	Oprema		I RED	II RED			III RED
1	Agregat za rasvjetu	kom	2	1	1	1	0
2	Reflektor sa stalkom	kom	2	1	1	1	0
3	Čamac (6m) s motorom i prikolicom	kom	2	1	1	1	0
4	Pila motorna	kom	4	1	1	1	0
5	Pobijač žmurja	kom	0	0	0	0	0
6	Pumpa kapaciteta preko 1000 l/s	kom	2	1	1	1	0
II	Alat						
1	Bat željezni (5-10 kg)	kom	5	2	2	2	1
2	Klješta (kombinirana	kom	5	2	2	2	1
3	Kolica ručna	kom	10	3	3	3	1
4	Kosir	kom	5	2	2	2	1
5	Kramp (pijuk)	kom	10	3	3	3	2
6	Kuka (čaklja)	kom	3	1	1	1	1
7	Lopata (pobirača)	kom	25	7	7	7	4
8	Motika kopačica (trnokop)	kom	5	2	2	2	1
9	Pila s lukom	kom	5	2	2	2	1
10	Poluga metalna (pajser)	kom	5	2	2	2	1
11	Sjekira velika	kom	10	2	2	2	1
12	Sjekirica mala	kom	10	2	2	2	1
13	Štihača	kom	10	3	3	3	2
14	Vile za kamen	kom	5	2	2	2	1
III	Materijal						
1	Čavli (razni)	kg	10	3	3	3	2
2	Daske (razne)	m ³	8	2	2	2	0
3	Folija PVC	m ²	500	100	100	100	0
4	Gredice drvene	m ³	2	1	1	1	0
5	Kamen lomljeni	m ³	80	15	15	15	0
6	Kamen tucanik ili batuda	m ³	80	15	15	15	0
7	Pijesak (zemljani materijal)	m ³	130	40	40	40	20
8	Uže (50 m)	kom	3	1	1	1	1
9	Vreće	kom	24000	4000	4000	4000	1000
10	Žica paljena	kg	5	2	2	2	1
11	Žmurje čelično – 4 m	kom	40	0	0	0	0
12	Gabioni FM	m	360	60	60	60	0
13	Geomreža GM	m ²	720	120	120	120	0
14	Vodna barijera VB	m	360	60	60	60	0
15	Vodena cijev VC	kom	0	0	0	0	0
16	Zaštitna membrana ZM	m ²	360	60	60	60	0
IV	Pribor i osobna zaštitna sredstva						
1	Čizme (gumene)	par	10	3	3	3	2
2	Čizme (ribarske)	par	3	2	2	2	1
3	Kabanica kišna	kom	5	2	2	2	1
4	Kutija prve pomoći	kom	3	2	2	2	1
5	Prsluk za spašavanje	kom	3	2	2	2	1
6	Reflektor ručni	kom	3	2	2	2	1
7	Rukavice zaštitne	par	10	5	5	5	3
8	Svjetiljka ručna (akumulatorska)	kom	3	2	2	2	1

POGLAVLJE 5.

REDOSLIJED OBVEZA U OBRANI OD POPLAVA

5. Redoslijed obaveza u obrani od poplava

Branjena područja su temeljne jedinice za provedbu obrane od poplava.

Na razini branjenih područja provodi se operativno upravljanje obranom od poplava, provode se nalozi Glavnog centra obrane od poplava i sa razine sektora, te se osigurava samoinicijativno postupanje u obrani, u slučaju izostanka naloga.

Dionice su najniže teritorijalne jedinice unutar branjenih područja, na kojima se kod nastupa opasnosti od poplava prate stanja i izravno provodi obrana od poplava na zaštitnim vodnim građevinama.

Mjere obrane od poplava su:

- mjere planiranja, studijskih poslova i praćenja vodnog režima,
- mjere uređenja voda,
- preventivne pripremne radnje,
- **neposredne mjere redovne i izvanredne obrane od poplava,**
- radnje nakon prestanka redovne obrane od poplava.

Neposredne mjere redovite i izvanredne obrane od poplava su:

- izrada prognoza veličine i vremena nailaska vodnog vala,
- učestali pregledi stanja ispravnosti regulacijskih i zaštitnih vodnih građevina i građevina za osnovnu melioracijsku odvodnju od vremena proglašenja pripremnog stanja obrane od poplava do njenog opoziva,
- provedba potrebnih mjera i radnji na regulacijskim i zaštitnim vodnim građevinama, te građevinama osnovne, a po potrebi i detaljne melioracijske odvodnje koje mogu poslužiti prihvatu i evakuaciji velikih voda,
- otklanjanje uzroka koji ometaju protok voda koritom vodotoka,
- stavljanje u funkciju izgrađenih objekata za rasterećenje velikih voda (oteretnih kanala, retencija, akumulacija s retencijskim prostorom za prihvati velikih voda, ustava, preljeva, odvodnih tunela i slično),
- izgradnja druge obrambene crte prije ili za vrijeme neposredne obrane od poplava ukoliko prijete neposredna opasnost od podvira, prodora, rušenja ili prelijevanja zaštitnih vodnih građevina,
- u slučaju poplava prouzročenih nakupljanjem leda u vodotocima i stvaranjem ledenih barijera (čepova) koje ometaju protjecanje vode, lomljenje ledenih površina i sprječavanje zaustavljanja i nagomilavanja ledenih masa u koritima vodotoka.

Redovnoj obrani od poplava prethodi **proglašenje pripremnog stanja**.

Početak i prestanak pripremnog stanja po dionicama određuje rukovoditelj obrane od poplava branjenog područja kad mjerodavni vodostaji ili protoci dosegnu razinu određenu provedbenim planom, odnosno pri pojavi plovećeg leda na 25% vodne površine.

Ukoliko se kulminacija vodnog vala očekuje s neznatno višim vodostajem ili protokom od onog koji je za početak pripremnog stanja na nekoj dionici definiran provedbenim planom, rukovoditelj obrane od poplava branjenog područja uz prethodno odobrenje rukovoditelja obrane od poplava sektora ne mora odrediti početak pripremnog stanja.

Rukovoditelji obrane od poplava dionica obavljaju pregled stanja vodotoka i zaštitnih vodnih građevina i procjenjuju slaba mjesta na dionicama za koje su imenovani. Vodočuvarima određuju obvezu stalnog nadzora i provođenje propisanih radnji, uključujući prikupljanje podataka o vodostajima s neautomatiziranih vodomjernih postaja i njihovu dostavu u Glavni centar obrane od poplava.

Rukovoditelj obrane od poplava branjenog područja o proglašenju i prestanku pripremnog stanja na nekoj dionici putem sustava veza u realnom vremenu izvješćuje Glavni centar obrane od poplava, koji o tome u realnom vremenu izvješćuje glavnog rukovoditelja obrane od poplava, voditelja Glavnog centra obrane od poplava i rukovoditelja obrane od poplava sektora.

Rukovoditelj obrane od poplava sektora nakon proglašenja pripremnog stanja uspostavlja stalnu vezu s korisnicima višenamjenskih akumulacija na utjecajnom području i po potrebi utvrđuje njihov režim rada, od proglašenja, pa sve do prestanka redovite obrane od poplava na pojedinim dionicama.

Početak i prestanak redovne obrane od poplava na pojedinim dionicama proglašava rješenjem rukovoditelj obrane od poplava branjenog područja, kad mjerodavni vodostaji ili protoci dosegnu razinu određenu provedbenim planom, odnosno pri pojavi ledostaja na vodotocima.

Ukoliko se kulminacija vodnog vala očekuje s neznatno višim vodostajem ili protokom od onog koji je za proglašenje redovite obrane od poplava na nekoj dionici definiran provedbenim planom, rukovoditelj obrane od poplava branjenog područja uz prethodno odobrenje rukovoditelja obrane od poplava sektora ne mora proglasiti početak redovite obrane od poplava.

Početak redovite obrane od poplava uspostavljaju se stalna dežurstva rukovoditelja obrane od poplava dionica, obrambenih centara i sustava veza i izdaje se nalog za aktiviranje pravne osobe iz točke XVI. ovoga Plana koja djeluje na branjenom području.

Rukovoditelj obrane od poplava branjenog područja naređuje i odobrava izvođenje interventnih radova na vodotocima i izgrađenim vodnim građevinama, te naređuje izvođenjem radova na vodotocima i zaštitnim vodnim građevinama u izgradnji poduzimanje hitnih radova.

Rukovoditelj obrane od poplava branjenog područja o proglašenju i prestanku redovite obrane od poplava na nekoj dionici putem sustava veza u realnom vremenu izvješćuje Glavni centar obrane od poplava, koji o tome u realnom vremenu izvješćuje glavnog rukovoditelja obrane od poplava, voditelja Glavnog centra obrane od poplava i rukovoditelja obrane od poplava sektora.

sektora. Putem Glavnog centra obrane od poplava uspostavlja se stalna veza među nadležnim rukovoditeljima obrane od poplava, od proglašenja, pa sve do prestanka redovite obrane od poplava na pojedinim dionicama. Rukovoditelj obrane od poplava sektora uspostavlja stalnu vezu s područnim uredima Državne uprave za zaštitu i spašavanje na potencijalno ugroženim područjima, od proglašenja, pa sve do prestanka redovite obrane od poplava na pojedinim dionicama.

Početak i prestanak izvanredne obrane od poplava na pojedinim dionicama proglašava rješenjem rukovoditelj obrane od poplava sektora, kad mjerodavni vodostaji ili protoci dosegnu razinu određenu provedbenim planom, odnosno pri formiranju ledenog čepa u koritu vodotoka.

Ukoliko se kulminacija vodnog vala očekuje s neznatno višim vodostajem ili protokom od onog koji je za proglašenje izvanredne obrane od poplava na nekoj dionici definiran provedbenim planom, rukovoditelj obrane od poplava sektora uz prethodno odobrenje glavnog rukovoditelja obrane od poplava ne mora proglasiti početak izvanredne obrane od poplava.

Rukovoditelj obrane od poplave sektora može proglasiti izvanrednu obranu od poplava i pri nižim vodostajima ili protocima, ako neposredno prijeti proboj, oštećenje i rušenje zaštitnih vodnih građevina.

Rukovoditelj obrane od poplava sektora odlučuje o uvođenju stalnih dežurstava imenovanih rukovoditelja obrane od poplava, obrambenih centara, sustava veza i pravnih osoba iz točke XVI. ovoga Plana na širem području sektora.

U slučaju potrebe, rukovoditelj obrane od poplava sektora odlučuje o rukovanju sustavom za rasterećenje vodnog vala na vodama I. reda, a rukovoditelj obrane od poplava branjenog područja o rukovanju sustavom za rasterećenje vodnog vala na vodama II. reda.

Izvanredno stanje na zaštitnim vodnim građevinama na pojedinim dionicama proglašava rješenjem rukovoditelj obrane od poplava sektora, a u hitnim slučajevima rukovoditelj obrane od poplava branjenog područja, kad vodostaji ili protoci dosegnu razinu određenu provedbenim planom, odnosno pri nižim vodostajima i protocima, ako neposredno prijeti proboj, rušenje ili prelijevanje zaštitnih vodnih građevina ili je do proboja, rušenja ili prelijevanja već došlo.

Ukoliko se kulminacija vodnog vala očekuje s neznatno višim vodostajem ili protokom od onog koji je za proglašenje izvanrednog stanja na nekoj dionici definiran provedbenim planom, rukovoditelj obrane od poplava sektora uz prethodno odobrenje glavnog rukovoditelja obrane od poplava ne mora proglasiti početak izvanrednog stanja.

Izvanredno stanje na poplavom ugroženim područjima proglašava župan (na području jedne županije), dok katastrofu i veliku nesreću, na prijedlog ravnatelja Državne uprave za zaštitu i spašavanje može proglasiti Vlada Republike Hrvatske (na području dviju ili više županija).

Na zaštitnim vodnim građevinama na kojima je proglašeno izvanredno stanje provode se mjere izvanredne obrane od poplava u skladu s provedbenim planom obrane od poplava.

Jedinice lokalne i područne (regionalne) samouprave i Državna uprava za zaštitu i spašavanje pokreću postupak aktiviranja stožera zaštite i spašavanja, i operativnih snaga zaštite i spašavanja, a po potrebi i oružanih i redarstvenih snaga Republike Hrvatske, radi njihovog uključivanja u provedbu mjera obrane od poplava.

Na poplavom ugroženim područjima na kojima je proglašeno izvanredno stanje i/ili katastrofa i velika nesreća poduzimaju se i druge operativne i logističke mjere za smanjenje rizika, zaštitu i spašavanje ugroženog stanovništva i imovine i uklanjanje posljedica u skladu s planovima zaštite i spašavanja.

POGLAVLJE 6.

MJERODAVNI ELEMENTI ZA PROGLAŠENJE MJERA OBRANE OD POPLAVA

6.Mjerodavni elementi za proglašenje mjera obrane od poplava

Dionica:	Nasip:	Mjerodavni vodomjer i kriteriji:
A.19.1.	Usporni nasip uz l.o. Rog-strug kanala; kkm 0+000 – 0+820 km 0+000 – 0+705 dužine 0,7 km	V – Botovo , rkm 226,83 („0“ = 121,55) P: +400 R: +460 I: +500 IS: +570 M: +582 (18.07.1972.)
A.19.2.	-nema nasipa	-most na cesti P.Sesvete- 4+250 R: 111,94 m.n.m I: 112,14 m.n.m
A.19.3.	-nema nasipa	-most na cesti Kladare , km 2+165 R: 111,94 m.n.m I: 112,14 m.n.m
A.19.4.	Nasipi l.o. 0+000-1+280 Dužine 1,28 km d.o. 1+600 – 2+400 Dužina 0,80km Ukupno 2,08 km	-most na cesti u Budančevici , km1+170 R: 116,46 m.n.m I: 116,66 m.n.m
A.19.5.	l.o. 3+380 – 3+860 (dužine 0,48 km) 5+215 – 6+220 (dužine 1,00 km) 12+435 – 14+860 (dužine 2,425 km) 17+535 – 26+370 (dužine 8,835 km) d.o. 3+380 – 5+215 (dužine 1,835 km) 6+220 – 26+370 (dužine 20,15 km) Ukupno: 34,725 km	Molve , Cestovni most km 7+520 R: 119,35 m.n.m I: 119,50 m.n.m Koprivnica , cestovni most km 24+520 R: 137,85 m.n.m I: 138,05 m.n.m
A.19.6.	l.o. 0+890 – 4+325 (dužine 3,435 km) d.o. 0+890 – 4+325 (dužine 3,435 km) Ukupno: 6,870 km	Molve , cestovni most, km 0+720 R: 117,58 m.n.m I: 117,88 m.n.m Novigrad Podravski , most na DC, km 8+890 R: 135,08 m.n.m I: 135,53 m.n.m
A.19.7.	l.o. 0+000 – 4+700 (dužine 4,70 km) d.o. 0+000 – 4+700 (dužine 4,70 km) Ukupno: 9,40 km	Molve , cestovni most na Komarnici, km 0+720 R: 117,58 m.n.m I: 117,88 m.n.m
A.19.8.	Usporni nasip uz desnu obalu potoka Gliboki rkm 217+000-219+000 0+000-1+950 dužine 2,0 km	V – Gliboki-Mlačine , 29+420 km R: 125,88 m.n.m I: 126,08 m.n.m
A.19.9.	Nasuta brana dužine 378m, max.visina 9.3m, širina krune 3.5m, 9 preljevnih otvora, preljev širine 60m Volumen 500.000m ³ Kota krune 161,60 mnm	V –Gliboki, Rasinja , 31+800 R: 159.60 m.n.m
A.19.10.	nema nasipa	Đelekovec , cestovni most, km 2+565 R: 130,40 m.n.m I: 130,60 m.n.m

POGLAVLJE 7.

OSTALI PODACI ZNAČAJNI ZA OBRANU OD POPLAVA

7. Ostali podaci značajni za obranu od poplava

SEKTOR A

Rukovoditelj obrane od poplava	mr.sc. Leonard Sekovanić , dipl.ing.građ. Hrvatske vode, Vodnogospodarski odjel za Muru i gornju Dravu	042/407-001 099/2115-468
Zamjenik rukovoditelja	Ivan Cerovec , dipl.ing.geoteh. Hrvatske vode, VGO Varaždin	042/407-021 098/235-598
Voditelj Centra obrane od poplava (COP)	Ladislav Grđan , dipl.ing.građ. Hrvatske vode, VGO Varaždin	042/407-007 042/407-012 098/467-752
Zamjenik voditelja COP-a	Tomislav Šlehta , dipl.ing.geoteh. Hrvatske vode, VGO Varaždin	042/407-004 042/407-012 099/3174-956
Zamjenik rukovoditelja za branjeno područje 19	Josip Fuček , ing.građ. Hrvatske vode, VGI za mali sliv Bistra, Đurđevac	048/811-255 099/2115-460
Zamjenik rukovoditelja za branjeno područje 20	Branko Perc , ing.geoteh. Hrvatske vode, VGI za mali sliv Plitvica-Bednja, Varaždin	042/215-467 042/215-460 099/261-8768
Zamjenik rukovoditelja za branjeno područje 21	mr.sc. Ivica Mustač , dipl.ing.građ. Hrvatske vode, VGI za mali sliv Trnava, Čakovec	040/396-301 098/349-463
Zamjenik rukovoditelja za branjeno područje 33	Ladislav Grđan , dipl.ing.građ. Hrvatske vode, VGO Varaždin	042/407-007 042/407-012 098/467-752
Centar obrane od poplava	Hrvatske vode, VGO Varaždin, Varaždin, Međimurska 26 b	042/407-000; 042/407-012 telefax: 042/407-003

BRANJENO PODRUČJE 19:

PODRUČJE MALOGA SLIVA BISTRA

Rukovoditelj obrane od poplava	Josip Fuček , ing.građ., Hrvatske vode, VGI za mali sliv Bistra, Đurđevac	048/811-255 099/2115-460
Zamjenik rukovoditelja	Lidija Štimac , ing.građ., Hrvatske vode, VGI za mali sliv Bistra, Đurđevac	048/811-255 098/327-803
Centar obrane od poplava	VGO Varaždin , Međimurska 26 b, 42 000 Varaždin	042/407-000; 042/407-012 telefax: 042/407-003
Pravna osoba za provedbu mjera obrane od poplava i rukovoditelji na branjenom području	Bistra d.o.o. Đurđevac A.Radića 8 c, 48350 Đurđevac,	048/811-702 telefax: 048/811-742
	Rukovoditelj obrane od poplava: Božidar Slobodnjak , dipl.ing.građ.	048/811-702 091/317-7102
	Zamjenik rukovoditelja obrane od poplava: Tomica Đurnić , građ.teh.	048/811-702 098/365-202
Podcentar obrane od poplava	Hrvatske vode, VGO Varaždin, VGI Bistra, Đurđevac A.Radića 8b, 48350 Đurđevac	048/811-255 telefax: 048/280-245
Vodočuvarnice	Repaš Legrad	telefon: 048/867-140) telefon: nema

DIONICE: A.19.1., A.19.2., A.19.3. i A.19.4.

Rukovoditelj:	Damir Pavlić , ing.građ., Hrvatske vode,VGO Varaždin, VGI Bistra, Đurđevac	048/811-255
		099/6845-484
Zamjenik:	Zlatko Barusić , ing.građ., Bistra d.o.o., Đurđevac	048/811-702
		098/422-826

DIONICE: A.19.5., A.19.6. i A.19.7.

Rukovoditelj:	Lidija Štimac , ing.građ., Hrvatske vode, VGI za mali sliv Bistra, Đurđevac	048/811-255
		098/327-803
Zamjenik:	Tomica Đurnić , građ.teh. Bistra d.o.o., Đurđevac	048/811-702
		098/365-202

DIONICE: A.19.8., A.19.9. i A.19.10.

Rukovoditelj:	Dragutin Šantek , ing., Hrvatske vode, VGI za mali sliv Bistra, Đurđevac	048/811-255
		091/527-3277 -privatni
Zamjenik:	Zdravko Lenardić , ing.građ. Bistra d.o.o., Đurđevac	048/811-702
		098410472

HIDROTEHNIČKI OBJEKTI d.o.o.

R. br.	Ime i prezime	Službeni mobitel	VPN	Branjeno područje broj:
1	Krešimir Miklić-koordinator	098/293 005	6006	
2	Vlado Fašaić-vodočuvar	099/474-8175	6175	19,33
3	Mario Vranić-vodočuvar	099/474-8120	6120	19,33
4	Ivan Tručić-vodočuvar	099/474-8121	6121	19,33

Telefon/Telefaks:

Hrvatske vode, VGI za mali sliv „Bistra“ Đurđevac, Antuna Radića 8 b , 48350 Đurđevac, telefon:
048/811-622, 048/811-255
telefax: 048/280-245

Hrvatske vode, VGI Bistra Đurđevac, Skladište obrane od poplava Repaš,
Repaš bb, 48332 Ždala
telefon: 048/867-140
telefax: -

Bistra Đurđevac, Antuna Radića 8c , 48350 Đurđevac,
telefon: 048/811-702
telefax: 04/811-742

– **Prilog br. 1.**

KOMUNIKACIJSKI PODACI CENTARA ZA OBRANU OD POPLAVA
PODRUČJE REPUBLIKE HRVATSKE
UKOVODITELJI OBRANE OD POPLAVE I CENTRI OBRANE OD POPLAVE

Redni broj	Centar obrane	Razina	Kontakt osoba	Funkcija	Telefon	Telefax	Mobitel	E-mail
1.	GLAVNI CENTAR OBRANE OD POPLAVA (GCOP Zagreb)	RH	DEŽURSTVO	Dežurna osoba	01/6151-778 01/6307-542	01/6151-783	-	GCOPRH@voda.hr
2.	GCOP Zagreb	RH	mr.sc. Ivica Plišić	Rukovoditelj (Generalni direktor)	01/6307-401	01/6155-910	098/9844-250	iplisic@voda.hr
3.	GCOP Zagreb	RH	mr.sc. Zoran Đuroković	Zamjenik (Voditelj GCOP-a)	01/6307-562	01/6155-910	098/415-149	zdurokovic@voda.hr
4.	GCOP Zagreb	RH	dr.sc. Danko Holjević	Zamjenik gen. dir. (za jadransko vodno područje)	01/6307-401	01/6155-910	098/216-872	dholjevic@voda.hr
5.	GCOP Zagreb	RH	dr.ing. Zijah Mahmutspahić	Zamjenik gen. dir. (za vodno područje rijeke Dunav)	01/6307-405	01/6151-793	098/418-293	zmahmutspahic@voda.hr
6.	GCOP Zagreb	RH	Nedjeljko Šimundić	Zamjenik voditelja GCOP-a	01/6307-468	01/6307-688	098/281-094	nsimundic@voda.hr

**– VODNO PODRUČJE RIJEKE DUNAV- SEKTOR A - MURA I GORNJA DRAVA
RUKOVODITELJI OBRANE OD POPLAVE I CENTRI OBRANE OD POPLAVE**

Redni broj	Centar obrane	Razina	Kontakt osoba	Funkcija	Telefon	Telefax	Mobitel	VPN	E-mail
1.	CENTAR OBRANE OD POPLAVA (COP Varaždin)	Sektor A	DEŽURSTVO	Dežurna osoba	042/407-000 042/407-012	042/407-003		2222 2221	copvz@voda.hr
2.	COP Varaždin	Sektor A	mr.sc. Leonard Sekovanić	Rukovoditelj sektora	042/407-001	042/407-003	099/2115-468	2063	lsekovanic@voda.hr
3.	COP Varaždin	Sektor A	Ivan Cerovec	Zamjenik rukovoditelja sektora	042/407-021	042/407-003	098/235-598	2003	icerovec@voda.hr
4.	COP Varaždin	Sektor A	Ladislav Grđan	Voditelj COP-a	042/407-007 042/407-012	042/407-003	098/467-752	2014	lgrdjan@voda.hr
5.	COP Varaždin	Sektor A	Tomislav Šlehta	Zamjenik voditelja COP-a	042/407-004 042/407-012	042/407-003	099/3174-956	2045	tslehta@voda.hr
6.	Podcentar obrane od poplava Đurđevac	Branjeno područje 19	Josip Fuček	Rukovoditelj branjenog područja	048/811-255	048/280-245	099/2115-460	2061	jfucek@voda.hr
7.	Podcentar obrane od poplava Đurđevac	Branjeno područje 19	Lidija Štimac	Zamjenik rukovoditelja	048/811-255	048/280-245	098/327-803	-	lstimac@voda.hr
8.	Podcentar obrane od poplava Varaždin	Branjeno područje 20	Branko Perc	Rukovoditelj branjenog područja	042/215-467 042/215-460	042/215-478 042/215-479	098/327-803	2050	bperec@voda.hr
9.	Podcentar obrane od poplava Varaždin	Branjeno područje 20	Marijan Kovačić	Zamjenik rukovoditelja	042/215-468 042/215-460	042/215-478 042/215-479	-	-	mkovacic@voda.hr
10.	Podcentar obrane od poplava Čakovec	Branjeno područje 21	mr.sc. Ivica Mustač	Rukovoditelj branjenog područja	040/396-301	040/396-293	098/349-463	2041	imustac@voda.hr
11.	Podcentar obrane od poplava Čakovec	Branjeno područje 21	Ivan Šebestijan	Zamjenik rukovoditelja	040/396-301	040/396-293	098/361-653	2052	isebestijan@voda.hr
12.	Centar obrane od poplava Varaždin	Branjeno područje 33	Ladislav Grđan	Rukovoditelj branjenog područja	042/407-007 042/407-012	042/407-003	098/467-752	2014	lgrdjan@voda.hr
13.	Centar obrane od poplava Varaždin	Branjeno područje 33	Zdenko Kereša	Zamjenik rukovoditelja	042/407-006 042/407-012	042/407-003	098/9196-279	2013	zkeresa@voda.hr

KOMUNIKACIJSKI PODACI DUZS-a KOPRIVNIČKO-KRIŽEVAČKE ŽUPANIJE

Područni ured za zaštitu i spašavanje Koprivnica

Ulica hrvatske državnosti 7, 48000 Koprivnica
Tel: 048 622 662, 672 420; Fax: 048 672 433
e-mail: koprivnica112@duzs.hr

pročelnik Područnog ureda

Ivan Kramarić

Tel: 048 672 426; Fax: 048 672 433

Županijski centar 112 Koprivnica

Tel: 112; Fax: 048 672 433

e-mail: koprivnica112@duzs.hr

voditelj Županijskog centra 112 Koprivnica

Roman Sabol

Tel: 048 672 423; Fax: 048 672 433

Odjel za preventivne i planske poslove

voditelj Ivan Hadžija

Tel: 048 672 429; Fax: 048 672 433